

# **DPV-Benchmarking**

## **Erste Hälfte Behandlungsjahr 2006**

### **Erwachsenendiabetologie**

#### **Saaldorf-Surheim Diabetespraxis**

Auswertung basiert auf QS-DPV-Datenpool  
September 2006

Erstellt von Prof. Dr. med. Reinhard W. Holl  
Dipl.math. Ulrike Krause, Dr. Matthias Grabert, Prof. Dr. Franz Schweiggert  
Abteilung Epidemiologie, Universität Ulm (Leiter: Prof. Dr. S. Weiland)  
Unterrichtsabteilung am ZIBMT / Forschergruppe computergestütztes  
Qualitätsmanagement in der Medizin

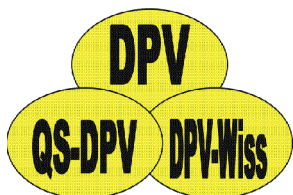
**Kontaktadresse:**

Albert-Einstein-Allee 47, D-89081 Ulm

Telephon: 0731-502-5314

FAX: 0731-502-5309

e-mail: reinhard.holl@uni-ulm.de



Erstellt mit SAS-Version 9.1 (SAS Institute Inc., Cary, NC, USA)  
Datum: Tuesday 03OCT06, 17:00

# Anmerkungen DPV-Benchmarking

## Auswertung September 2006

- 1) Nur Patienten ab dem 16. Lebensjahr eingeschlossen (DMP-Typ-1!)
- 2) Nur internistische Zentren / SPP eingeschlossen, nur Zentren die aktuelle Daten übermittelt haben.
- 3) HbA1c-Werte anhand des Labormittelwertes jeder Einrichtung auf den DCCT-Normalbereich (4.05-6.05 %) standardisiert  
Verfahren: Multiple-of-the-Mean-Methode (MOM)
- 4) für die Korrektheit der übermittelten Daten sind die teilnehmenden Zentren verantwortlich. Es wird davon ausgegangen, dass jedes Zentrum die Daten anhand des Korrekturlaufs überprüft, gegebenenfalls korrigiert und dann erneut für die Vergleichsauswertung übermittelt.  
Ein unabhängiges Audit durch die Studienzentrale findet nicht statt.

# Liste der teilnehmenden Einrichtungen

Erste Hälfte 2006

<b>Obs</b>	<b>Name Zentrum</b>	<b>Zentrum-akut/Reha</b>
1	Asbach Kamillus-Klinik Innere	akut
2	Bad Aibling Internist. Praxis	akut
3	Bad Driburg / Bad Hermannsborn Innere	reha
4	Bad Lauterberg Diabeteszentrum Innere	reha
5	Bad Reichenhall Innere	akut
6	Berlin Oskar Zieten Krankenhaus Innere	akut
7	Berlin Schlosspark-Klinik Innere	akut
8	Berlin-Hellersdorf Innere	akut
9	Bottrop Knappschaftskrankenhaus Innere	akut
10	Dortmund-St. Josefshospital Innere	akut
11	Duisburg Evang. und Johanniter Krhs, Innere	akut
12	Frankfurt Uni-Klinik Innere	akut
13	Friedberg Innere Klinik	akut
14	Fulda Innere Medizin	akut
15	Geislingen Klinik Helfenstein Innere	akut
16	Güstrow Innere	akut
17	Hanau St. Vincenz - Innere	akut
18	Heilbronn Innere Klinik	akut
19	Herne Evan. Krankenhaus Innere	akut
20	Hildesheim Innere	akut
21	Idar Oberstein Innere	akut
22	Karlsburg Diabetesfachklinik	akut
23	Kirchheim-Nürtingen Innere	akut
24	Koblenz Kemperhof 1. Med. Klinik	akut
25	Konstanz - Innere Klinik	akut
26	Krefeld Innere Klinik	akut
27	Landau/Annweiler Innere	akut
28	Lindenfels Luisenkrankenhaus Innere	akut
29	Lübeck Uni-Klinik Innere Medizin	akut
30	Magdeburg Städtisches Klinikum Innere	akut
31	Marburg Uni Innere	akut
32	Moers - St. Josefskrankenhaus Innere	akut
33	Nidda Bad Salzhausen Innere	akut
34	Nidda Bad Salzhausen Innere-1	akut
35	Oberhausen Innere	akut
36	Reutlingen Klinikum Steinenberg Innere	akut
37	Rosenheim Innere Medizin	akut
38	Rosenheim Schwerpunktpraxis	akut
39	Rostock Universität Innere Medizin	akut
40	Saaldorf-Surheim Diabetespraxis	akut
41	Schwerin Innere Medizin	akut
42	Spaichingen Innere	akut

# Liste der teilnehmenden Einrichtungen

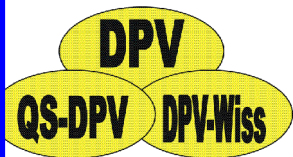
Erste Hälfte 2006

<b>Obs</b>	<b>Name Zentrum</b>	<b>Zentrum-akut/Reha</b>
43	Timmendorfer Strand, Curschmann-Klinik	reha
44	Traunstein Praxis Dr. Voll	akut
45	Villingen-Schwenningen Schwarzwald-Baar-Klinikum Innere	akut

# **Charakterisierung der betreuten Patienten**

**Erste Hälfte 2006**

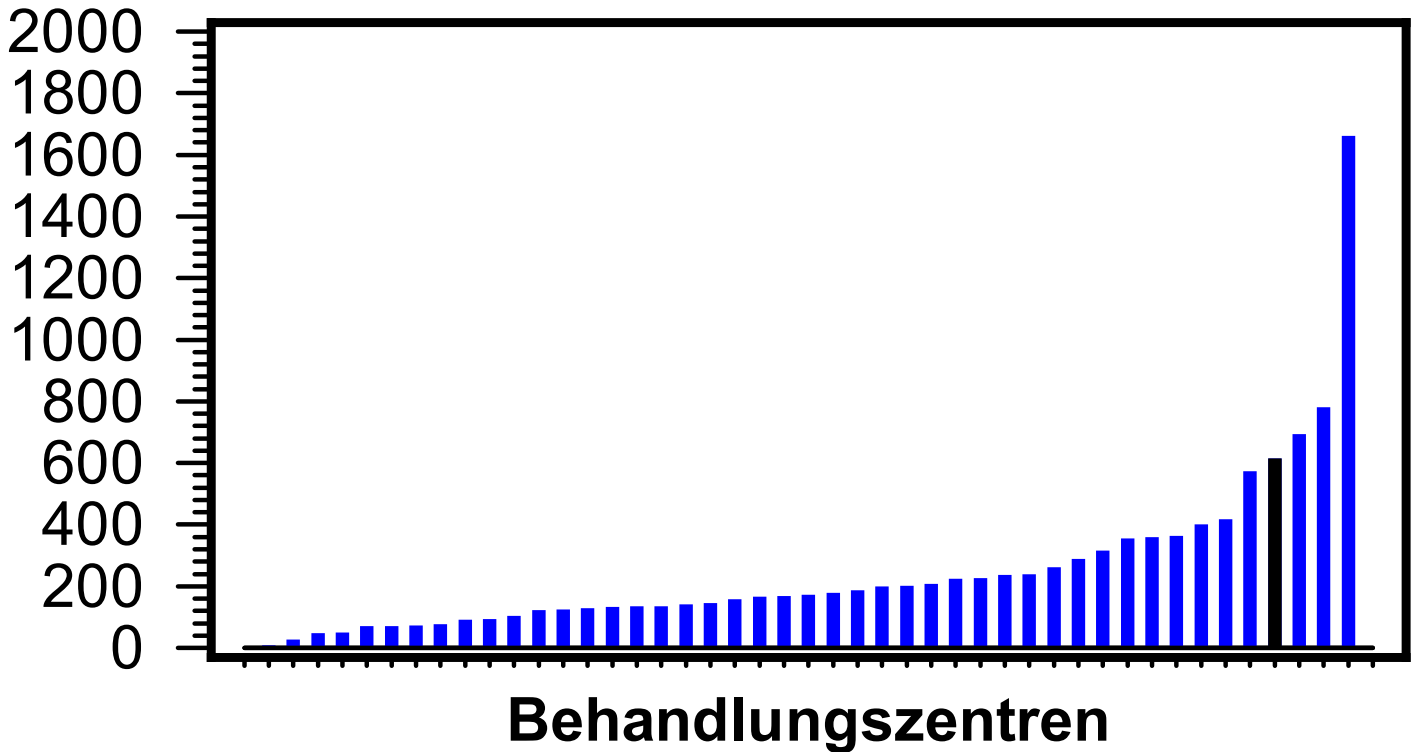
**Alter > 16 Jahre**



**alle Diabetespatienten**

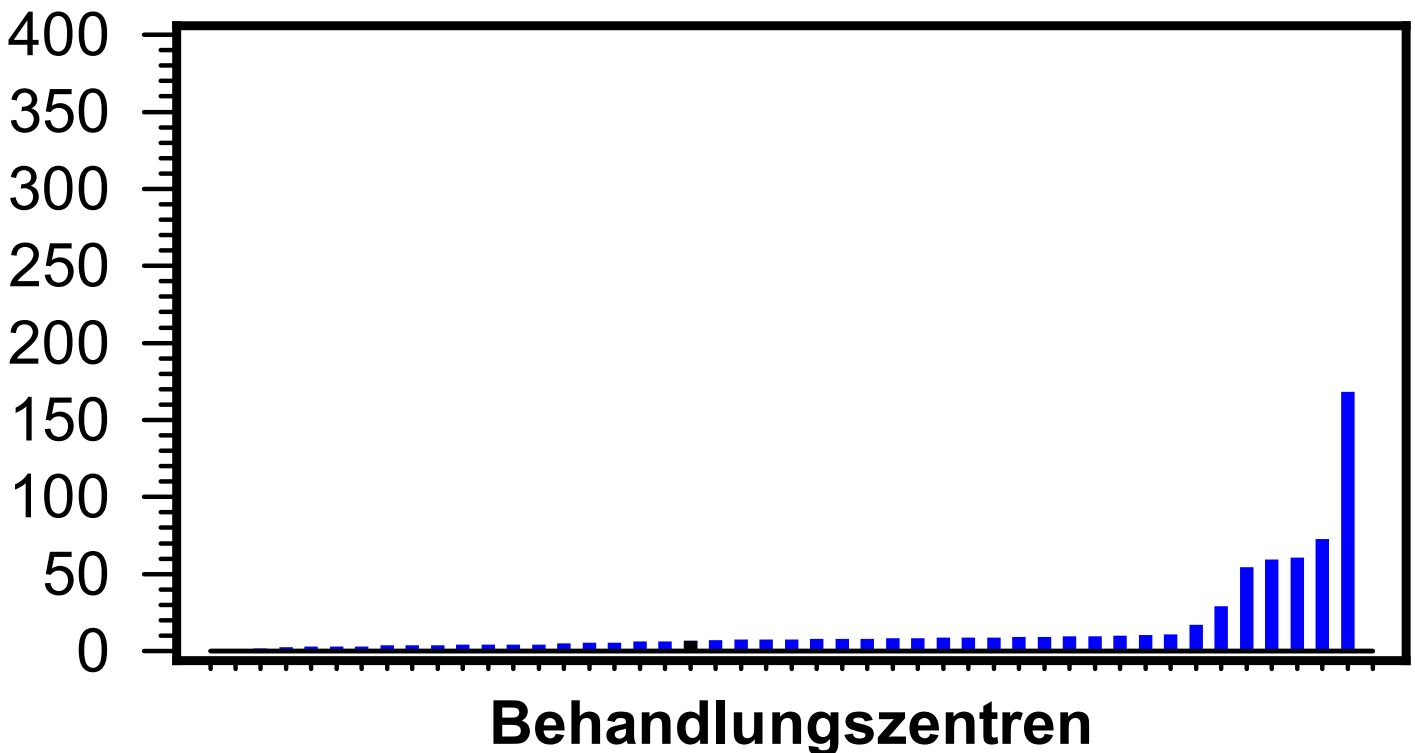
# Zentrumsvergleich: Anzahl aller DM-Patienten

Innere Medizin (Alter > 16 Jahre), Erste Hälfte 2006



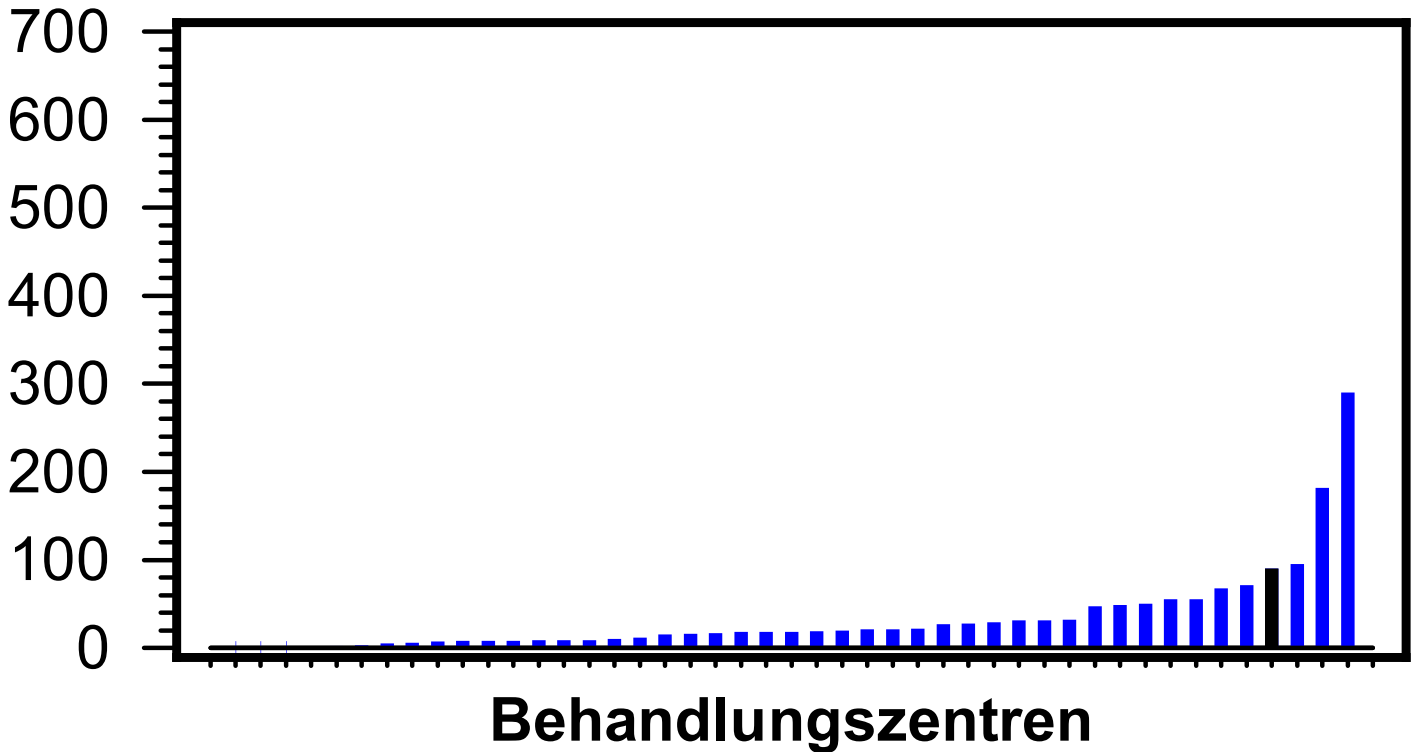
# Zentrumsvergleich: Entfernung Wohnort - Zentrum

Innere Medizin (Alter > 16 Jahre), Erste Hälfte 2006



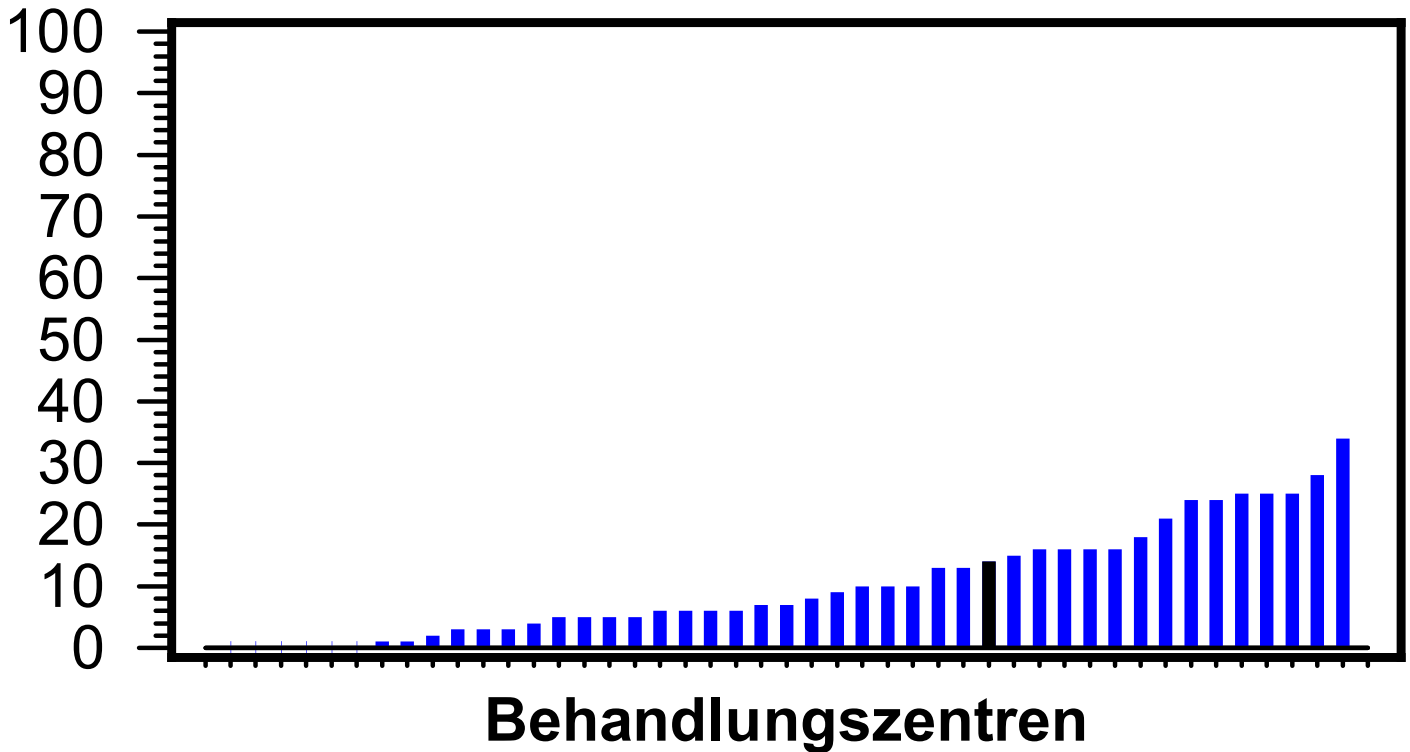
# Zentrumsvergleich: Anzahl Typ-1-Diabetes

Innere Medizin (Alter > 16 Jahre), Erste Hälfte 2006



# Zentrumsvergleich: Anzahl "Typ-3-Diabetes"

Innere Medizin (Alter > 16 Jahre), Erste Hälfte 2006

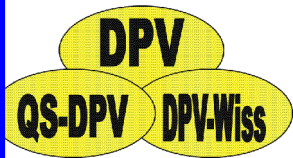




# Qualität der Dokumentation

**Erste Hälfte 2006**

**Erwachsene (Alter > 16 Jahre)**



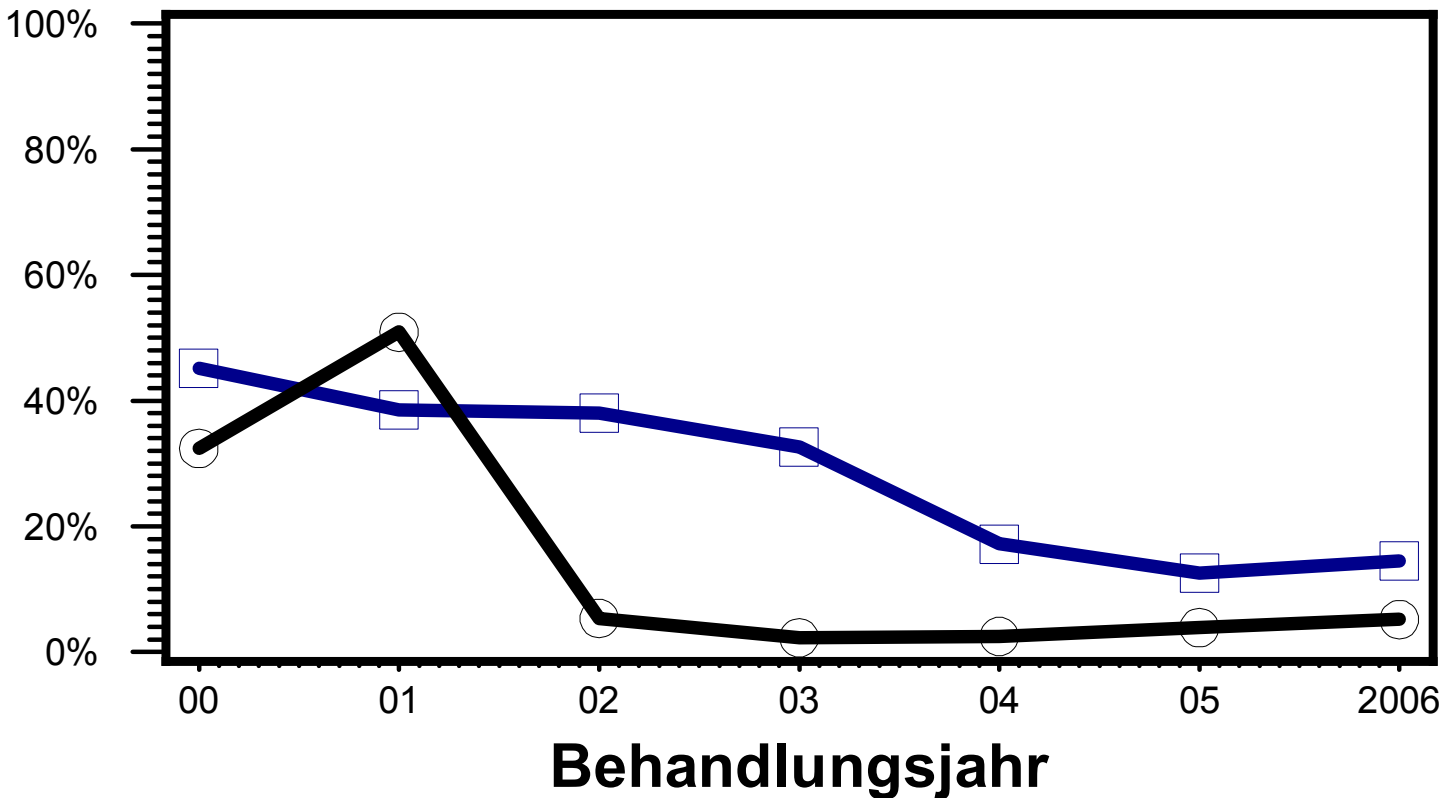
**alle Diabetespatienten**



# Trend: Insulintherapie nicht dokumentiert (% der Termine)

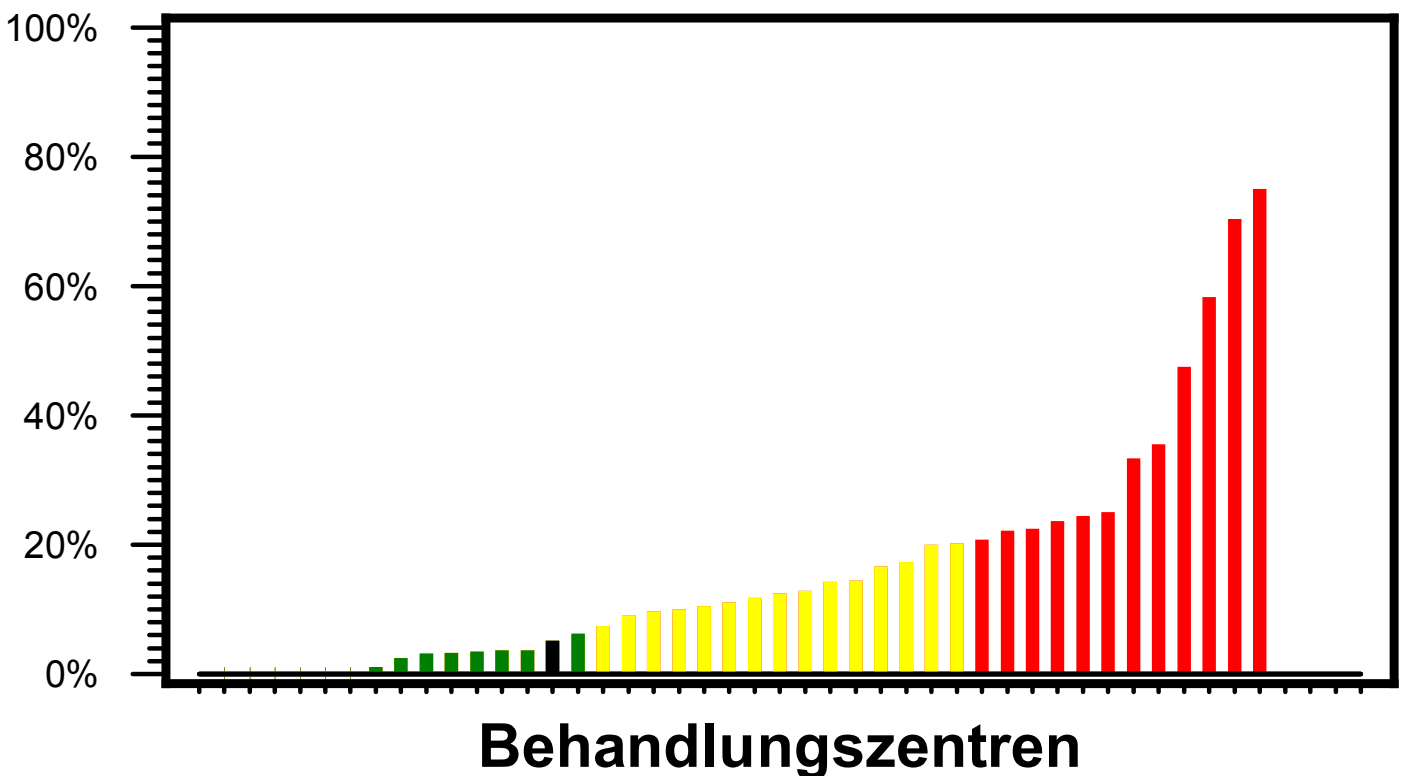
Innere Medizin (Alter > 16 Jahre), Erste Hälfte 2006, nur Typ-1-DM

blau: alle Zentren, schwarz: Saaldorf-Surheim Diabetespraxis



# Vergleich: Insulintherapie nicht dokumentiert (% der Termine)

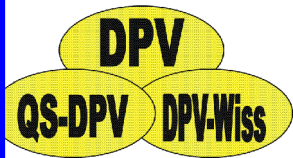
Innere Medizin (Alter > 16 Jahre), Erste Hälfte 2006, nur Typ-1-DM



# **Patienten Typ-1-Diabetes Manifestation**

**Erste Hälfte 2006**

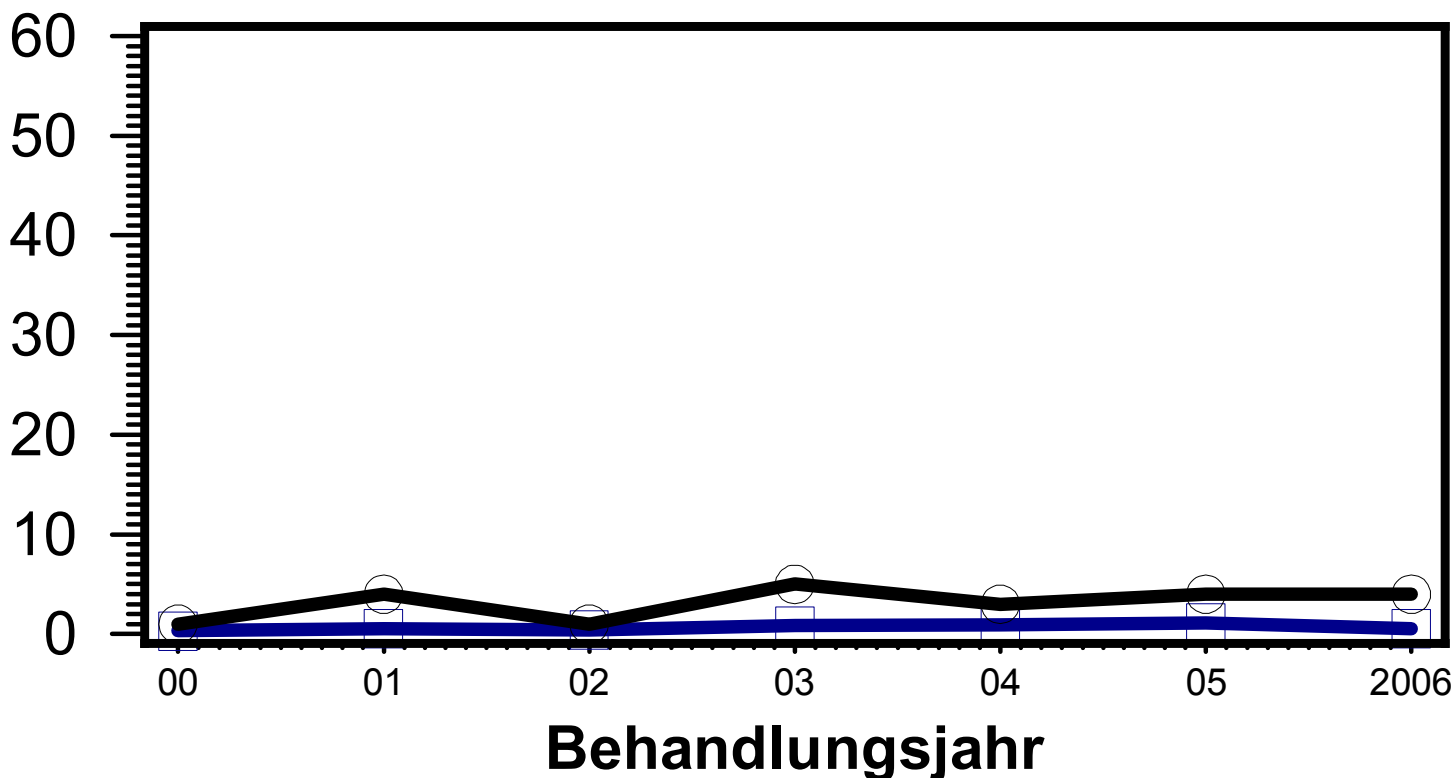
**Alter > 16 Jahre**



## Trend: Neumanifestierte Patienten / Jahr

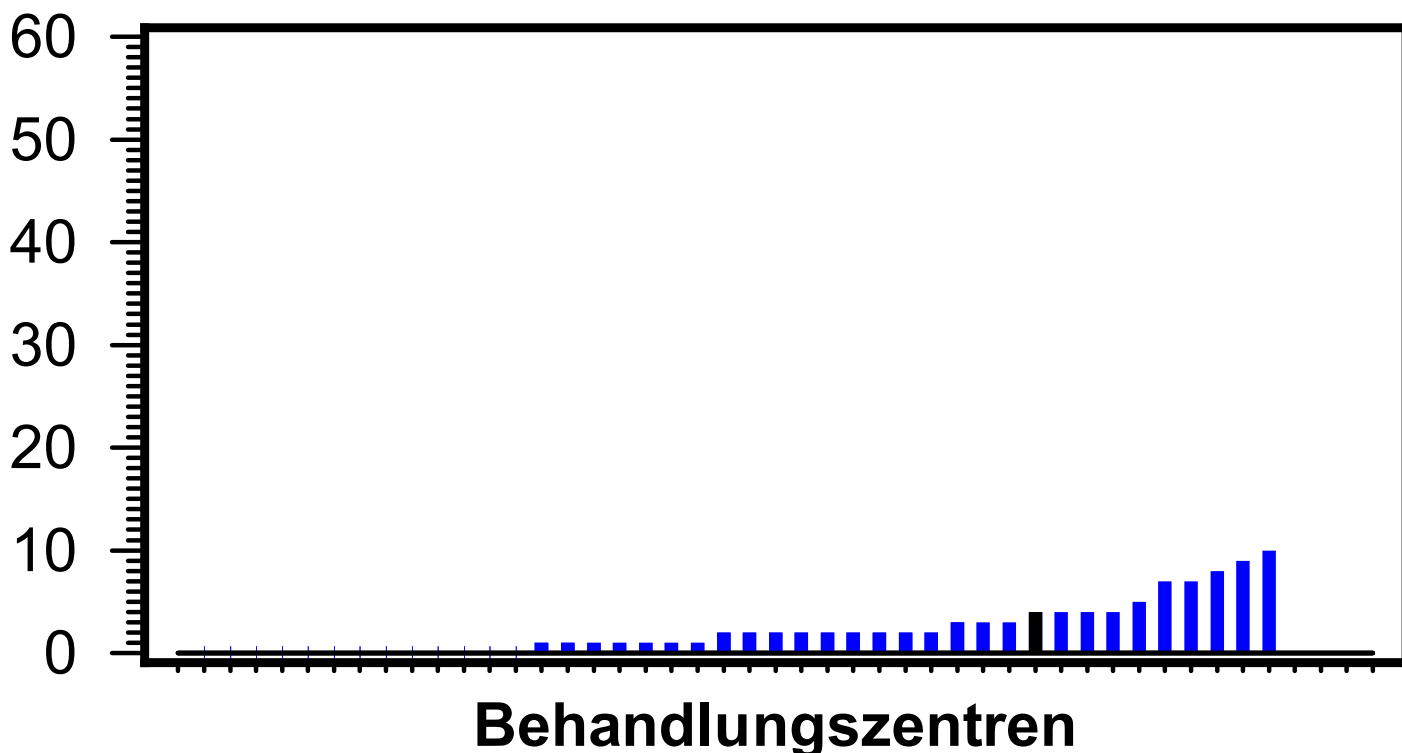
Innere Medizin (Alter > 16 Jahre), Erste Hälfte 2006, nur Typ-1-DM

blau: alle Zentren, schwarz: Saaldorf-Surheim Diabetespraxis



## Vergleich: Anzahl Manifestationen

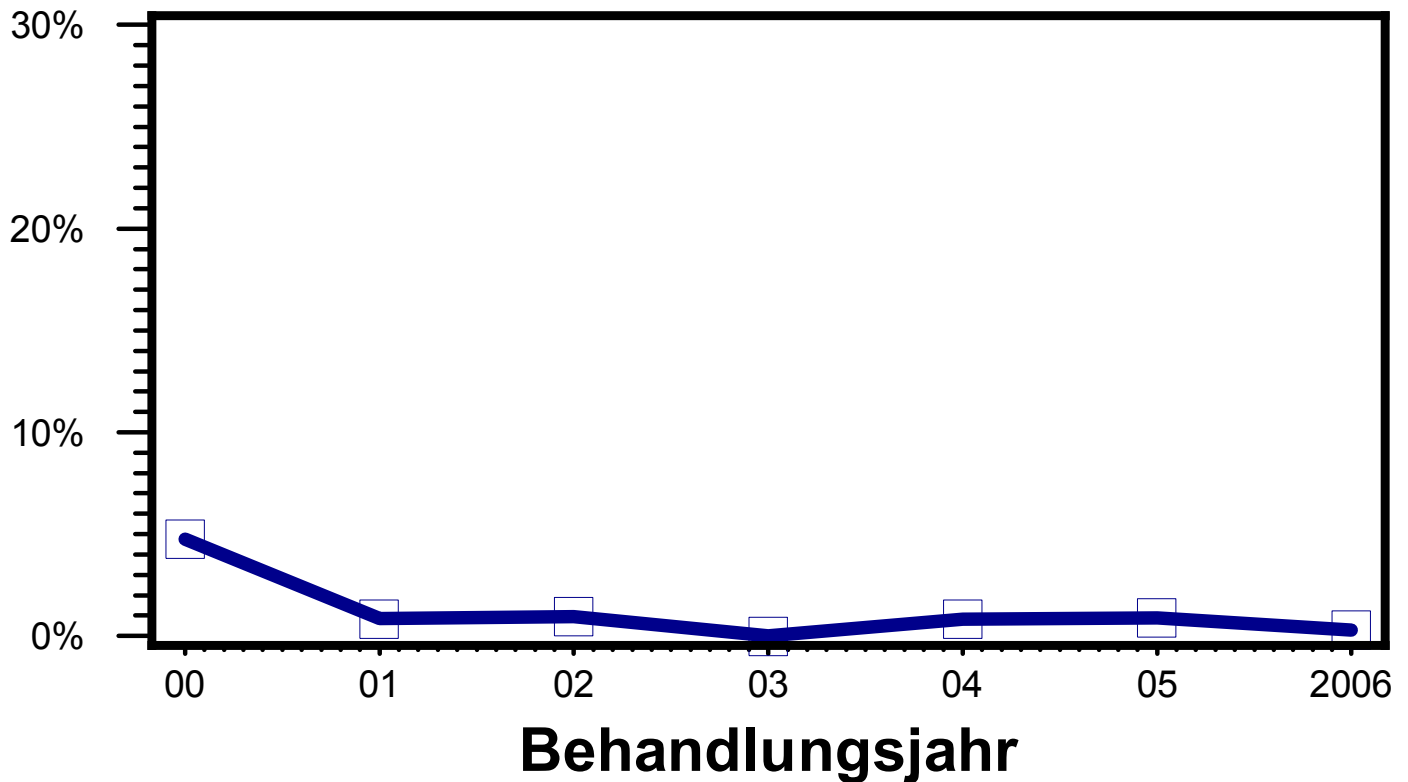
Innere Medizin (Alter > 16 Jahre), Erste Hälfte 2006, nur Typ-1-DM



## Trend: Anteil DKA bei Manifestation / Jahr

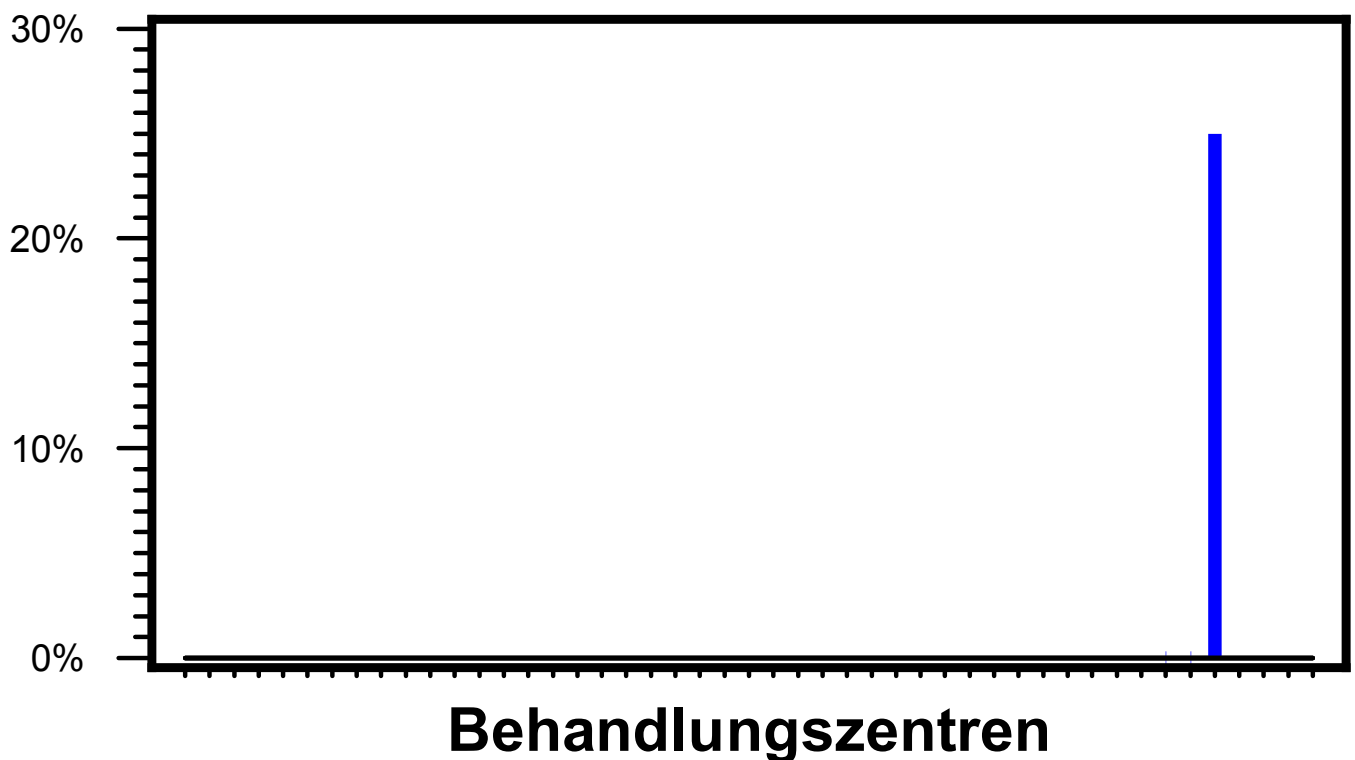
Innere Medizin (Alter > 16 Jahre), Erste Hälfte 2006, nur Typ-1-DM

blau: alle Zentren, schwarz: Saaldorf-Surheim Diabetespraxis



## Vergleich: Anteil DKA bei Manifestation

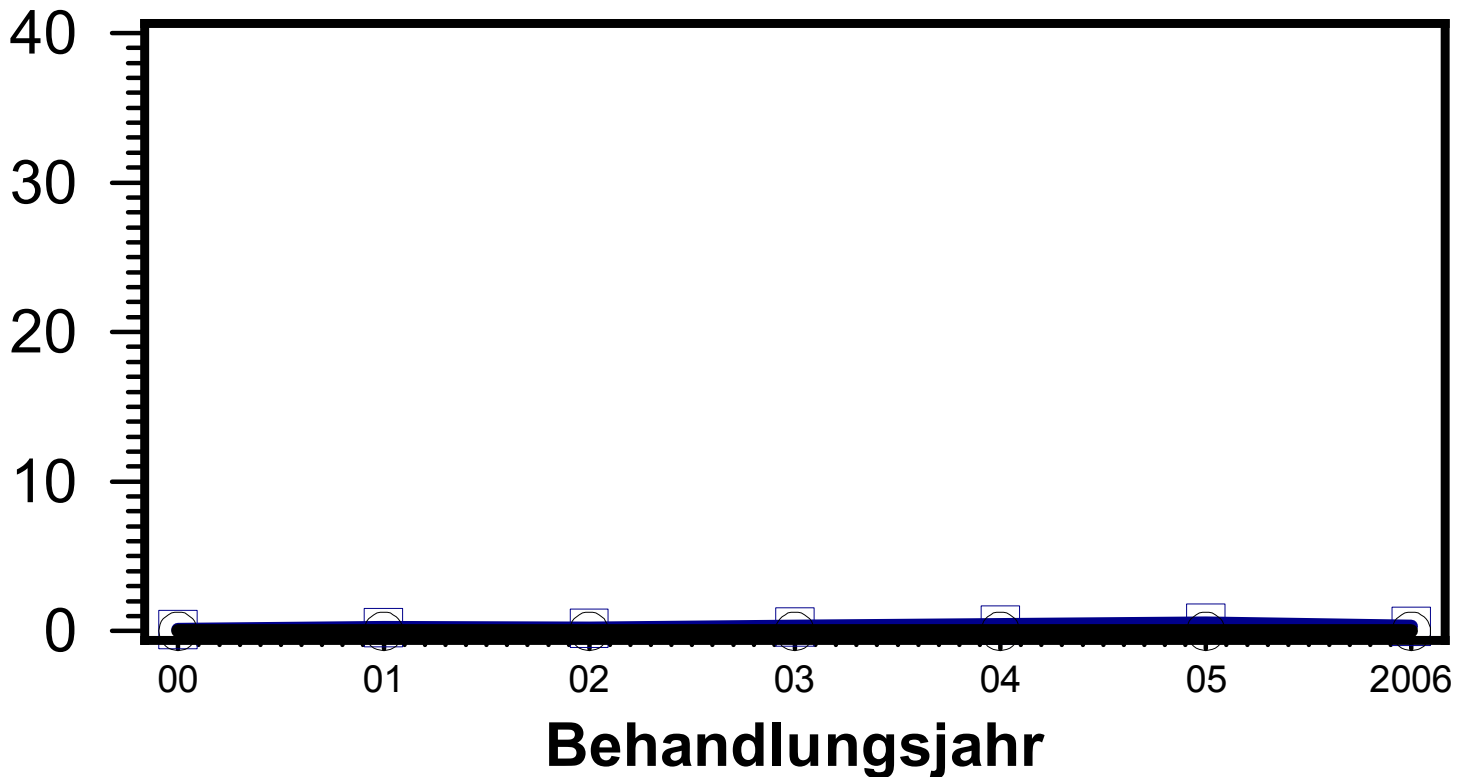
Innere Medizin (Alter > 16 Jahre), Erste Hälfte 2006, nur Typ-1-DM



# Trend: Anzahl Hospitalisationen Manifestation

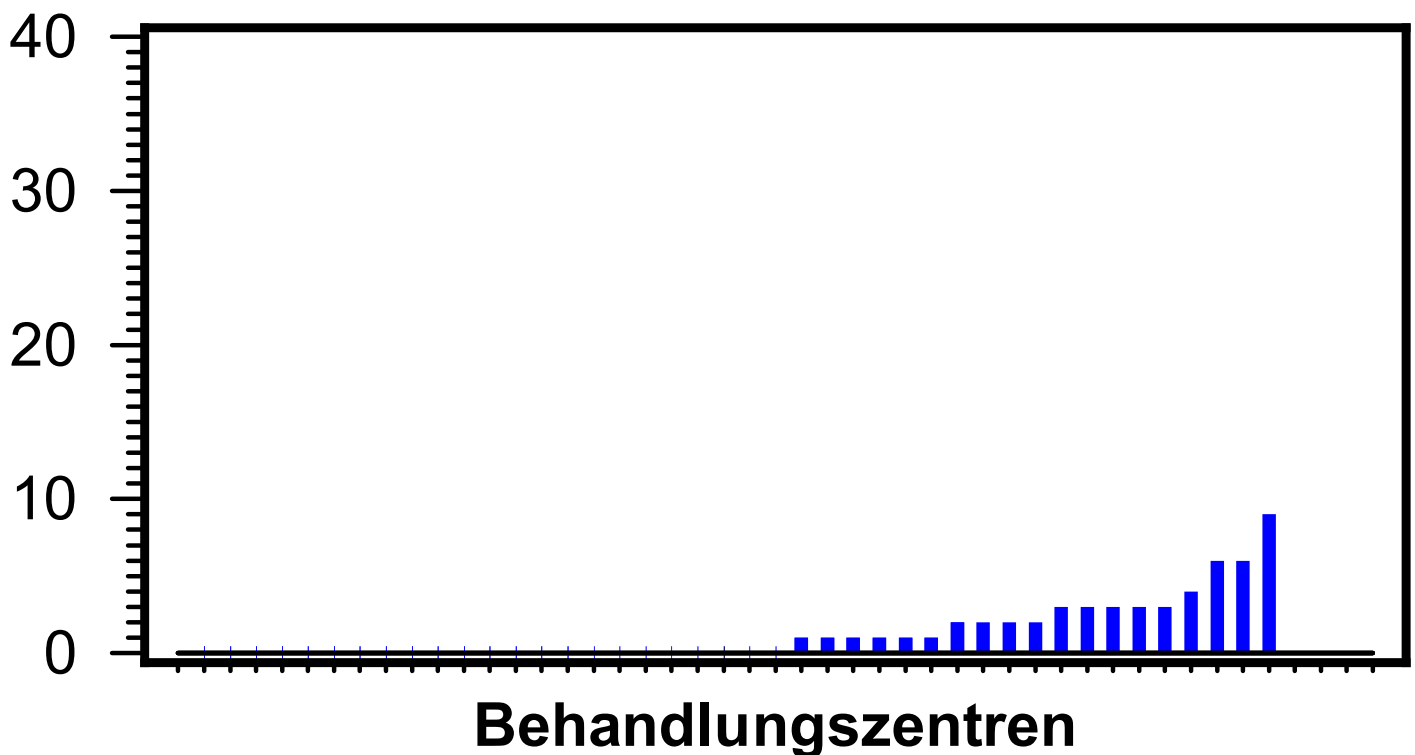
Innere Medizin (Alter > 16 Jahre), Erste Hälfte 2006, nur Typ-1-DM

blau: alle Zentren, schwarz: Saaldorf-Surheim Diabetespraxis



# Vergleich: Anzahl Hospitalisationen bei Manifestation

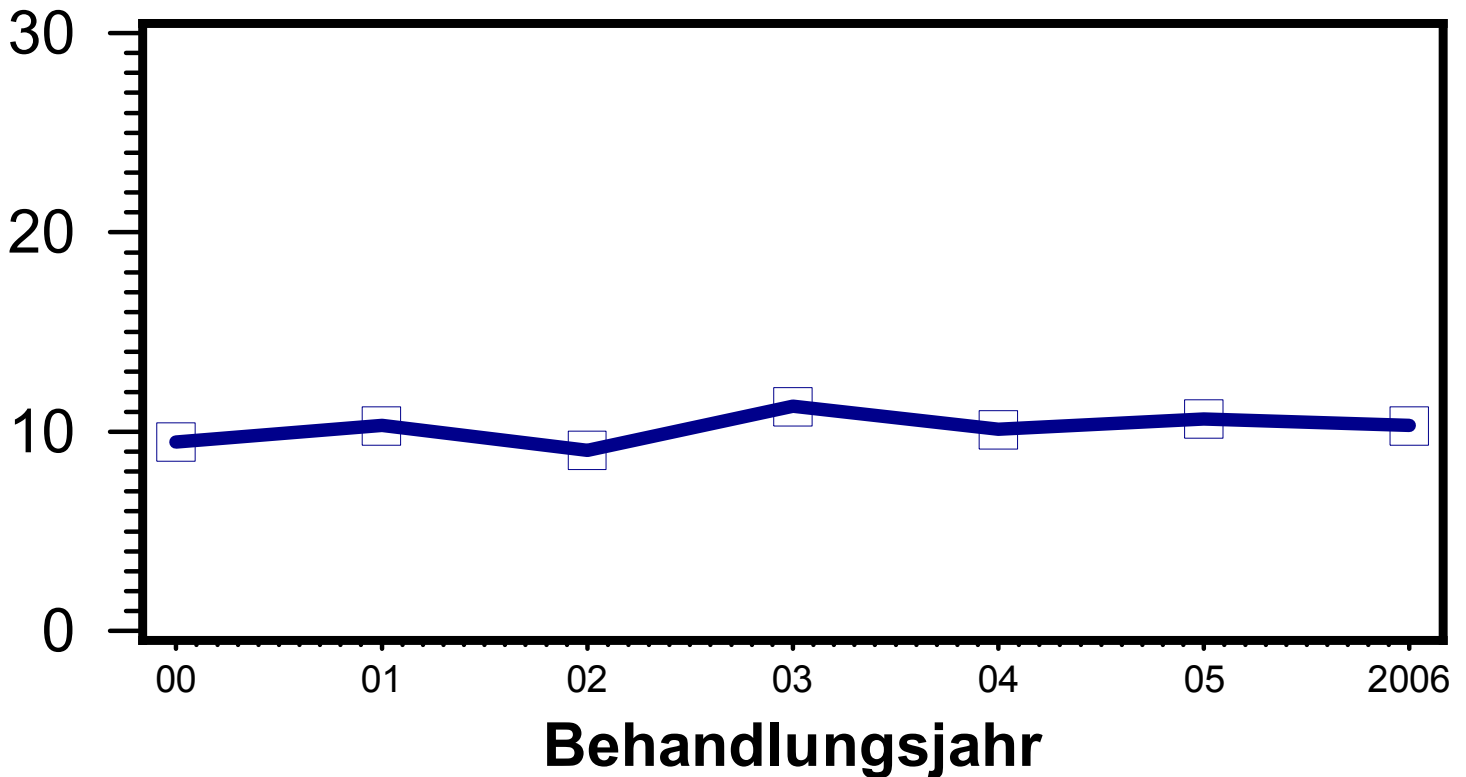
Innere Medizin (Alter > 16 Jahre), Erste Hälfte 2006, nur Typ-1-DM



## Trend: Liegedauer Manifestation

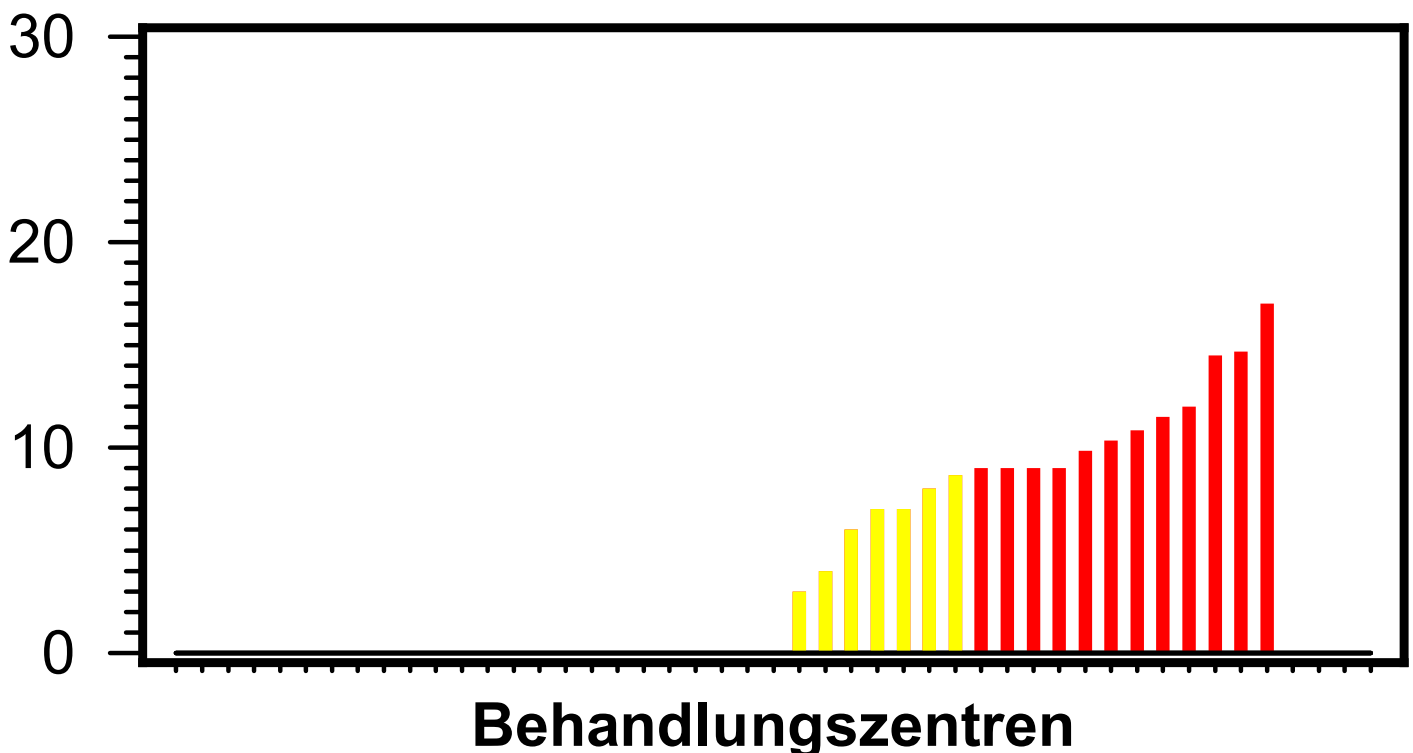
Innere Medizin (Alter > 16 Jahre), Erste Hälfte 2006, nur Typ-1-DM

blau: alle Zentren, schwarz: Saaldorf-Surheim Diabetespraxis



## Vergleich: Manifestation-Liegedauer

Innere Medizin (Alter > 16 Jahre), Erste Hälfte 2006, nur Typ-1-DM

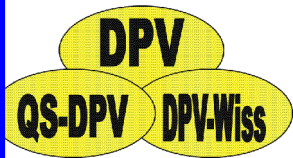




# **Insulintherapie Typ-1-Diabetes Verlauf**

**Erste Hälfte 2006**

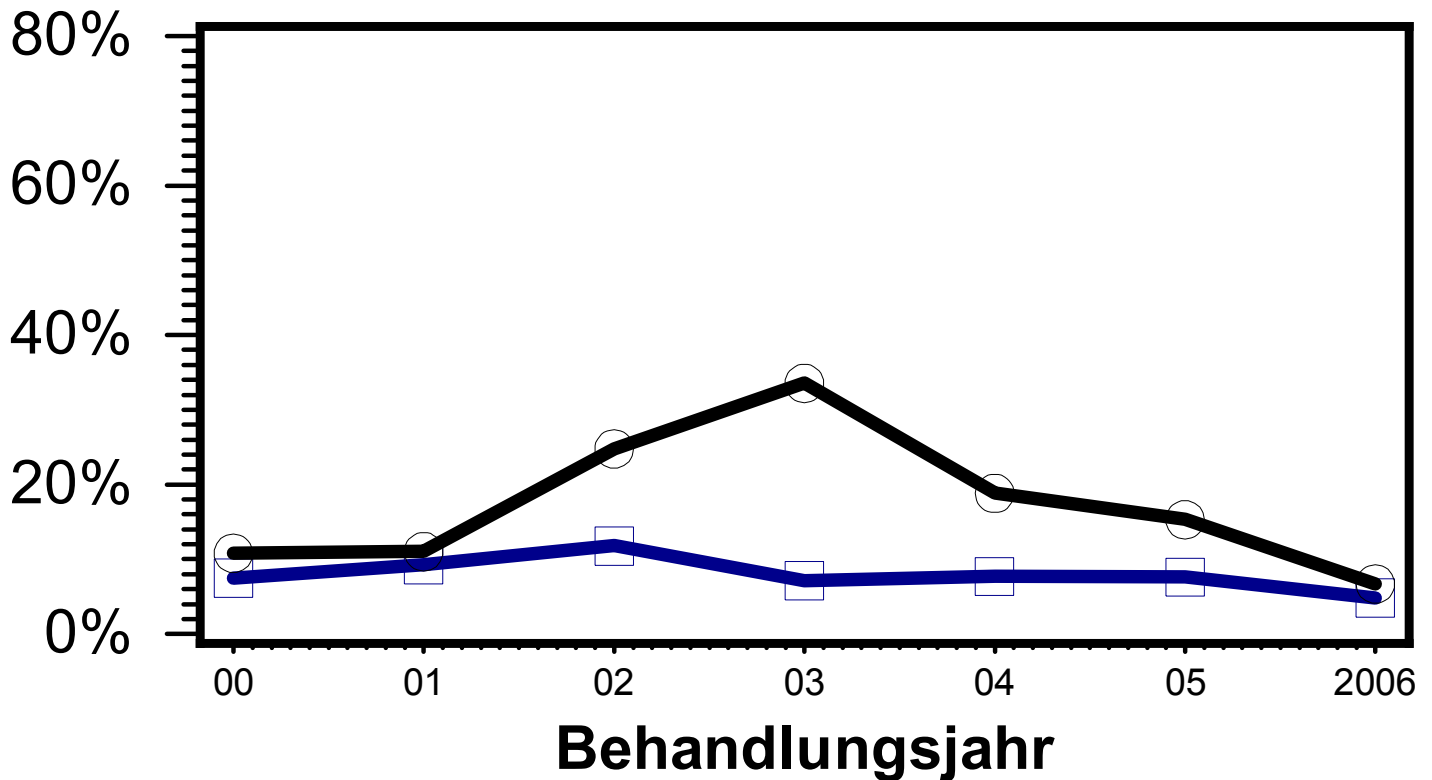
**Alter > 16 Jahre**



# Trend: konventionelle Insulintherapie (1-2 Injekt/Tag)

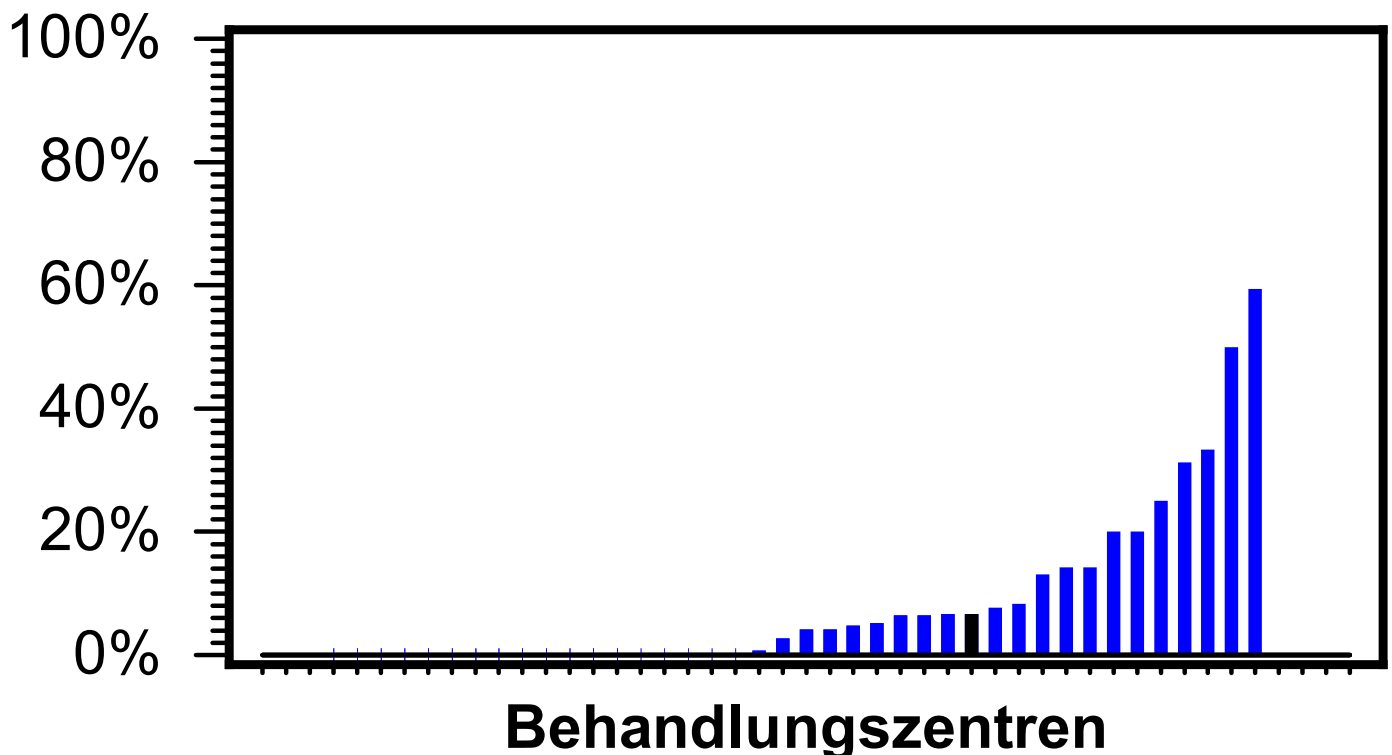
Innere Medizin (Alter > 16 Jahre), Erste Hälfte 2006, nur Typ-1-DM

blau: alle Zentren, schwarz: Saaldorf-Surheim Diabetespraxis



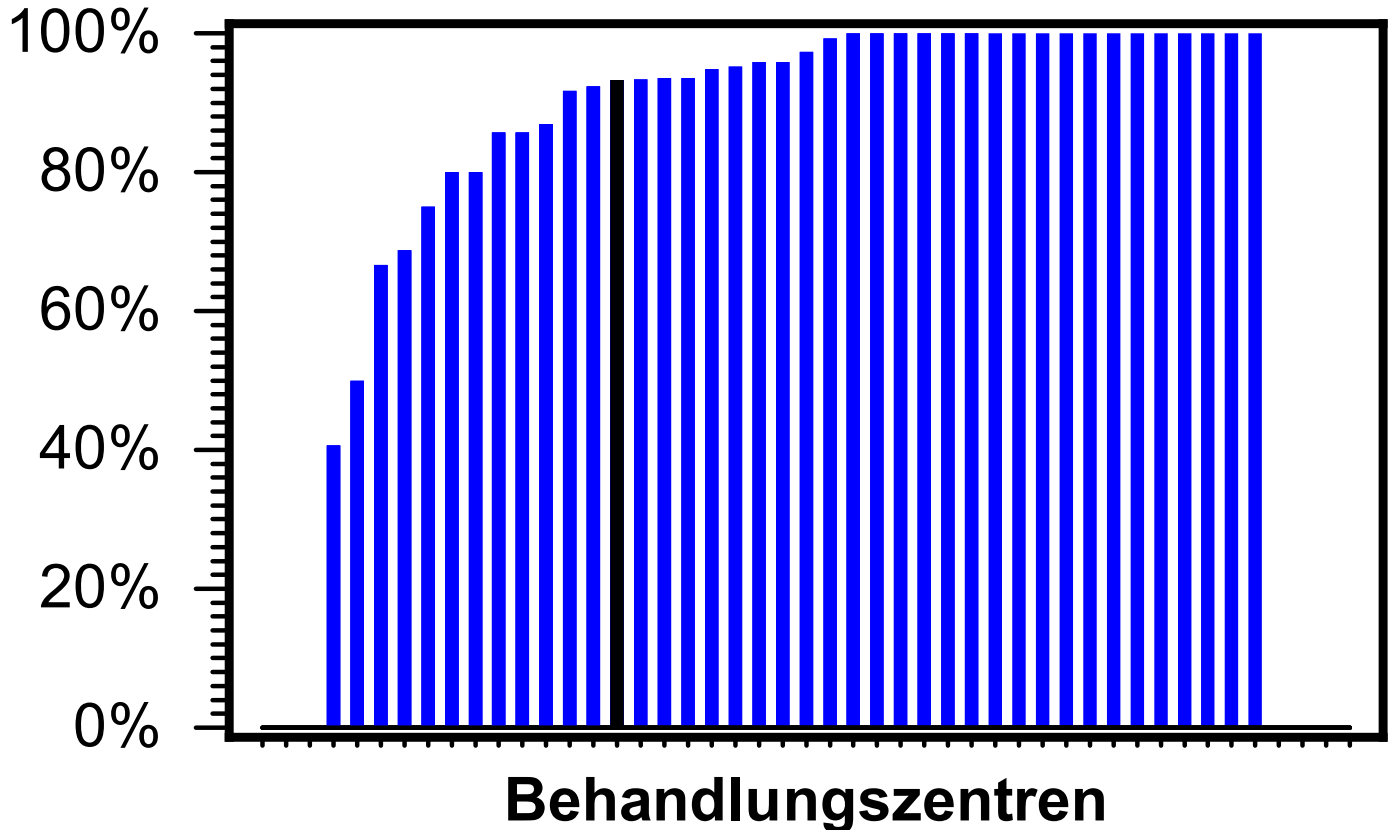
# Vergleich: Anteil konventionelle Therapie (1-2 Inj/Tag)

Innere Medizin (Alter > 16 Jahre), Erste Hälfte 2006, nur Typ-1-DM



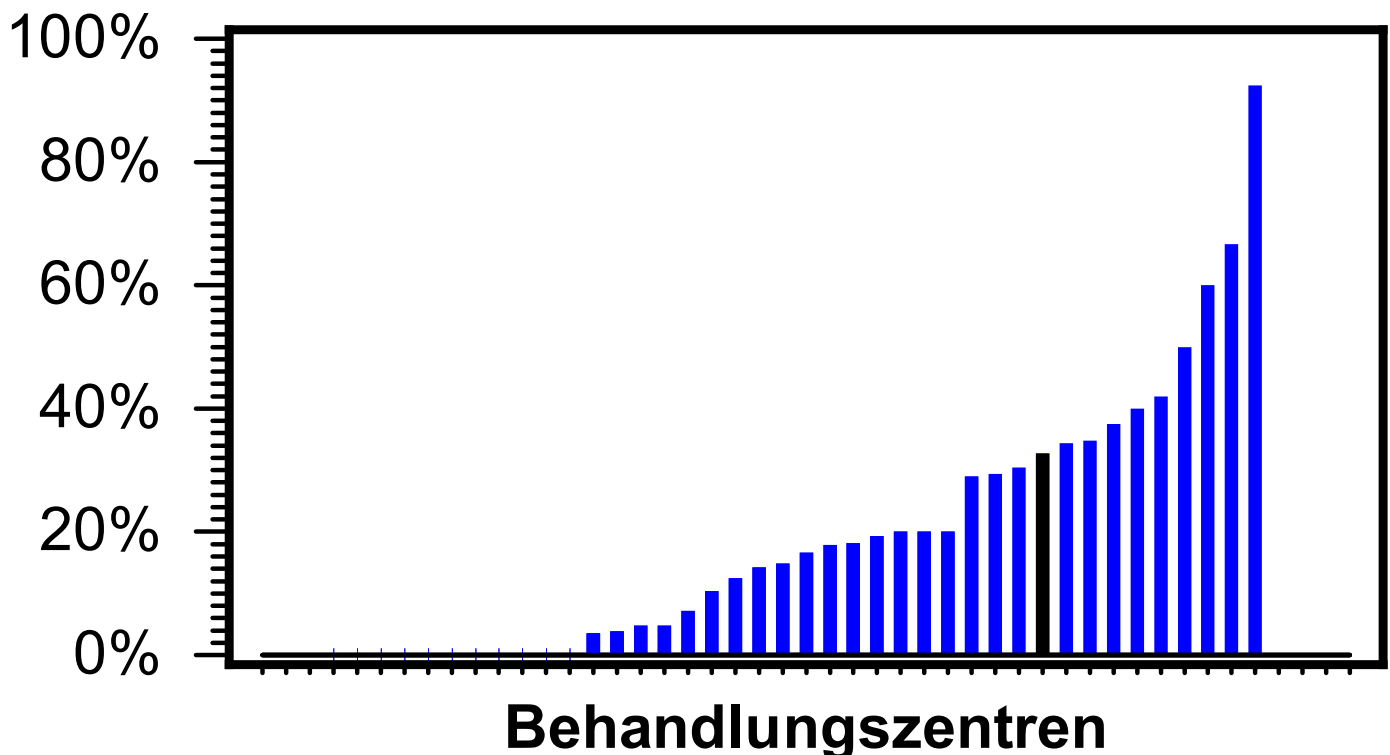
## Vergleich: Anteil intensivierete Therapie (3+ Inj/Tag / Pumpe)

Innere Medizin (Alter > 16 Jahre), Erste Hälfte 2006, nur Typ-1-DM



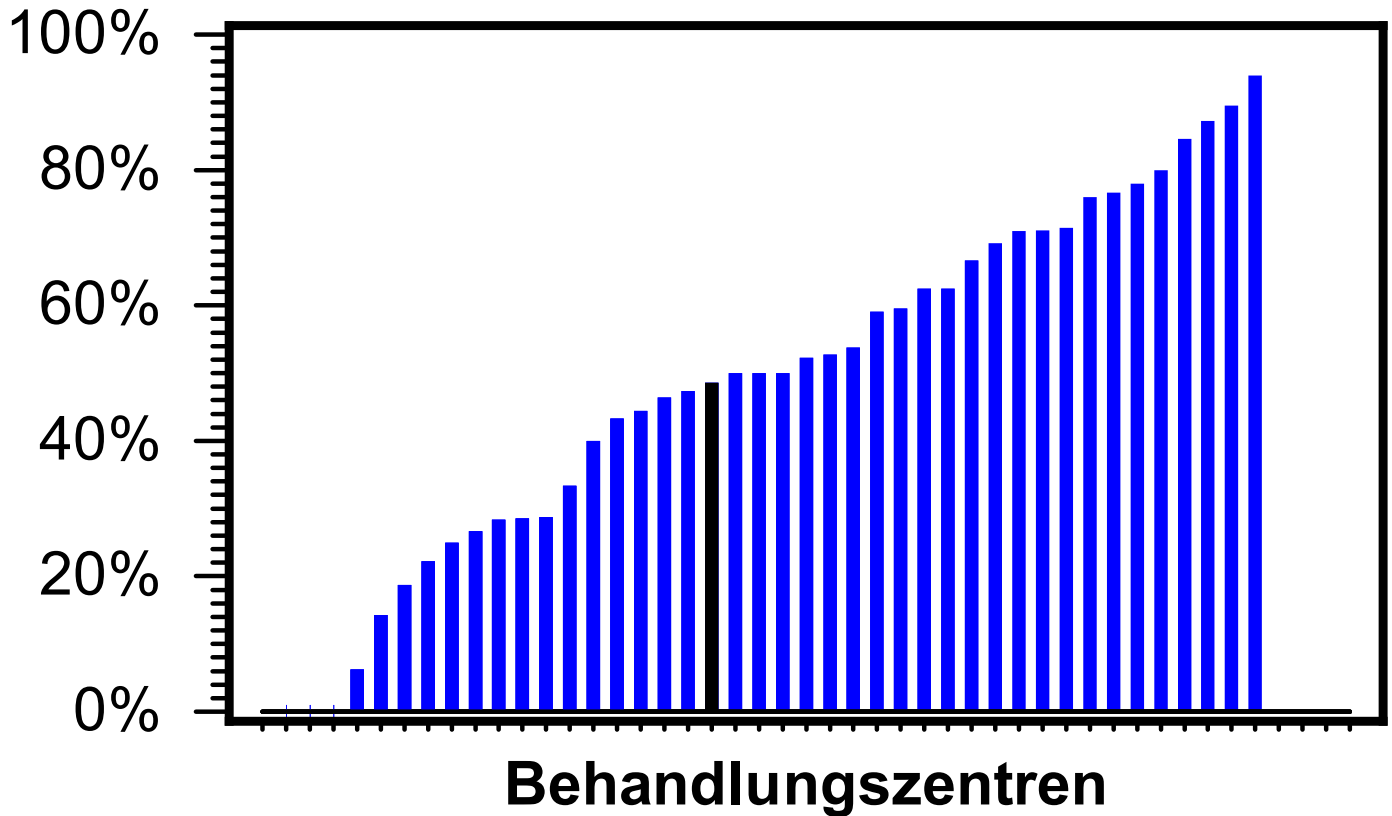
## Vergleich: Anteil Pumpentherapie

Innere Medizin (Alter > 16 Jahre), Erste Hälfte 2006, nur Typ-1-DM



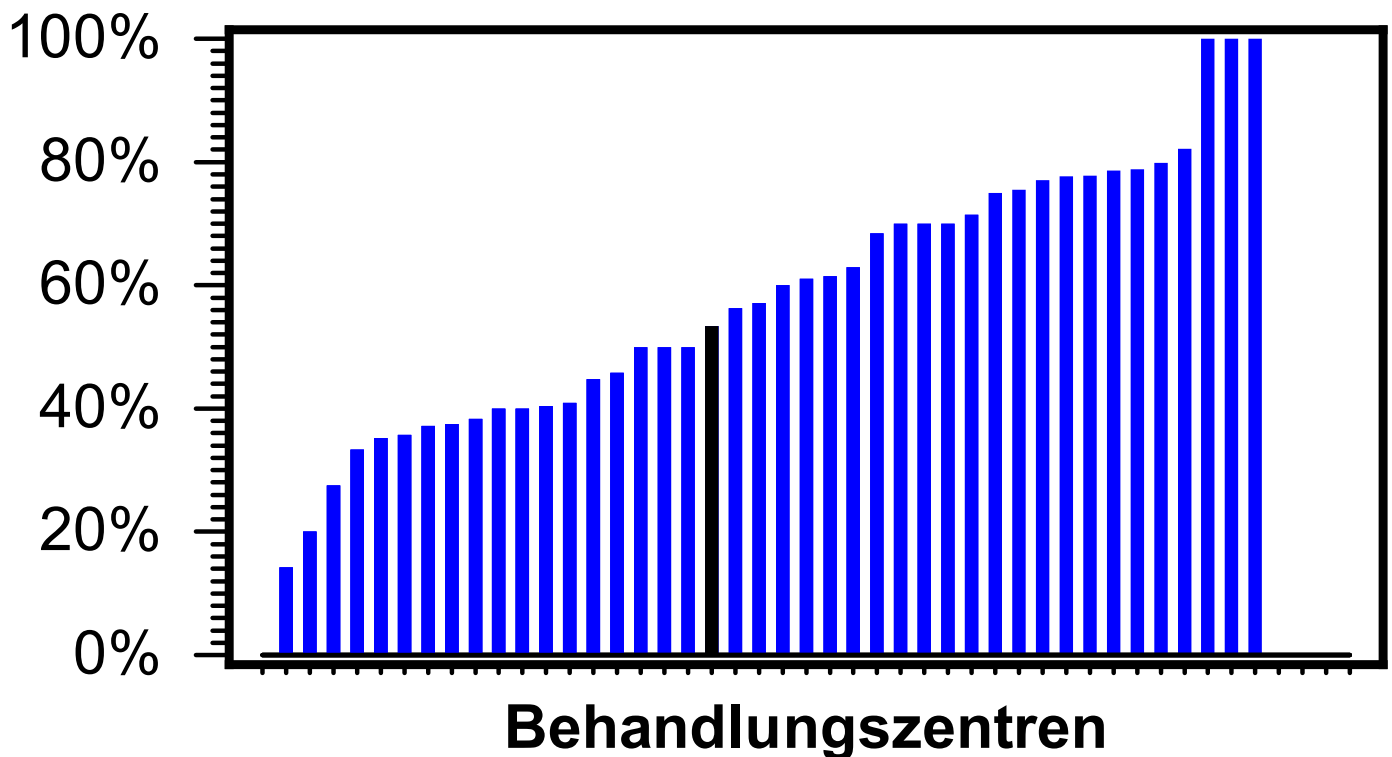
# Vergleich: Anteil schnellwirkende Analoga

Innere Medizin (Alter > 16 Jahre), Erste Hälfte 2006, nur Typ-1-DM



# Vergleich: Anteil langwirkende Analoga

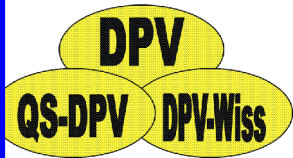
Innere Medizin (Alter > 16 Jahre), Erste Hälfte 2006, nur Typ-1-DM



# metabolische Kontrolle der Patienten nach DM-Typ

**Erste Hälfte 2006**

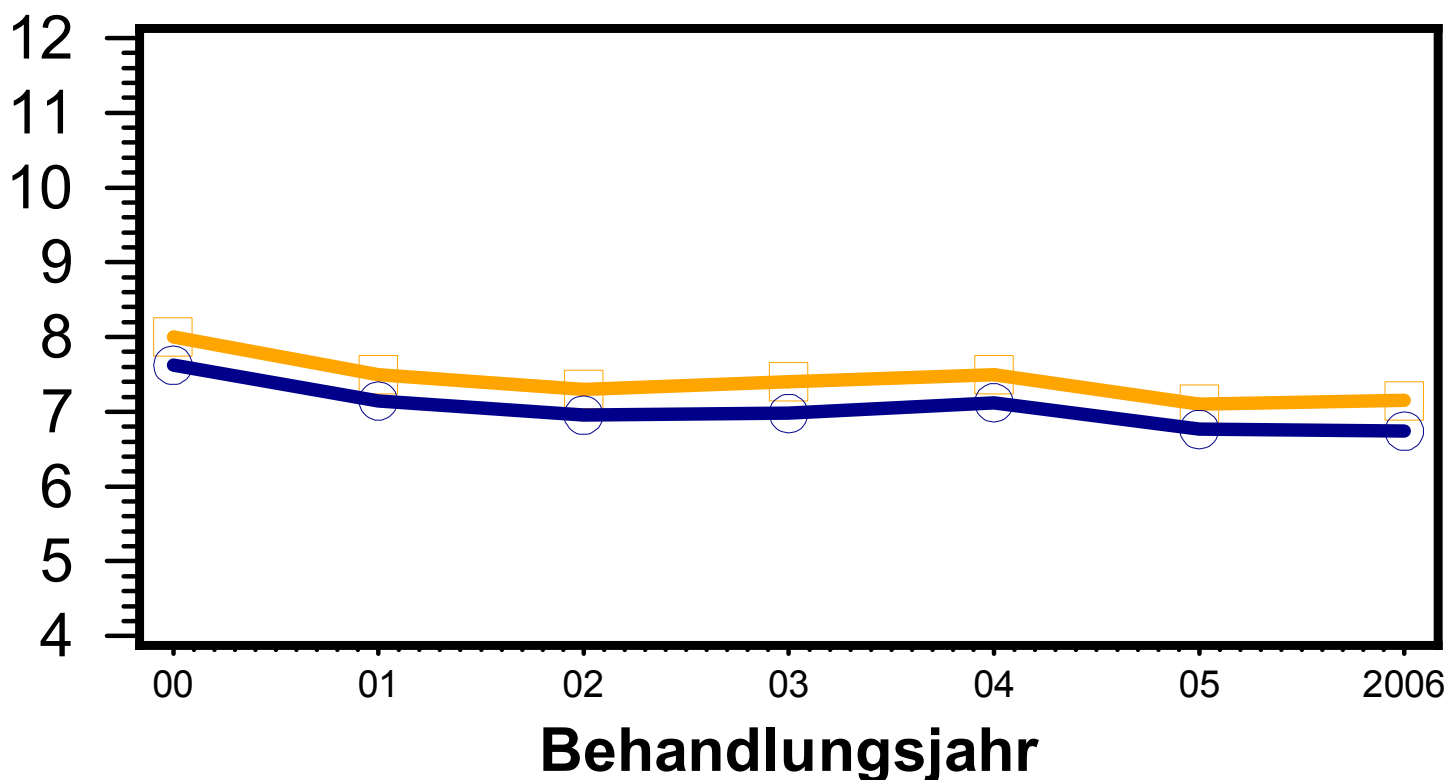
**Alter > 16 Jahre**



# Trend: HbA1c-Originalwerte versus HbA1c-MOM

Innere Medizin (Alter > 16 Jahre), Erste Hälfte 2006, nur Typ-1-DM

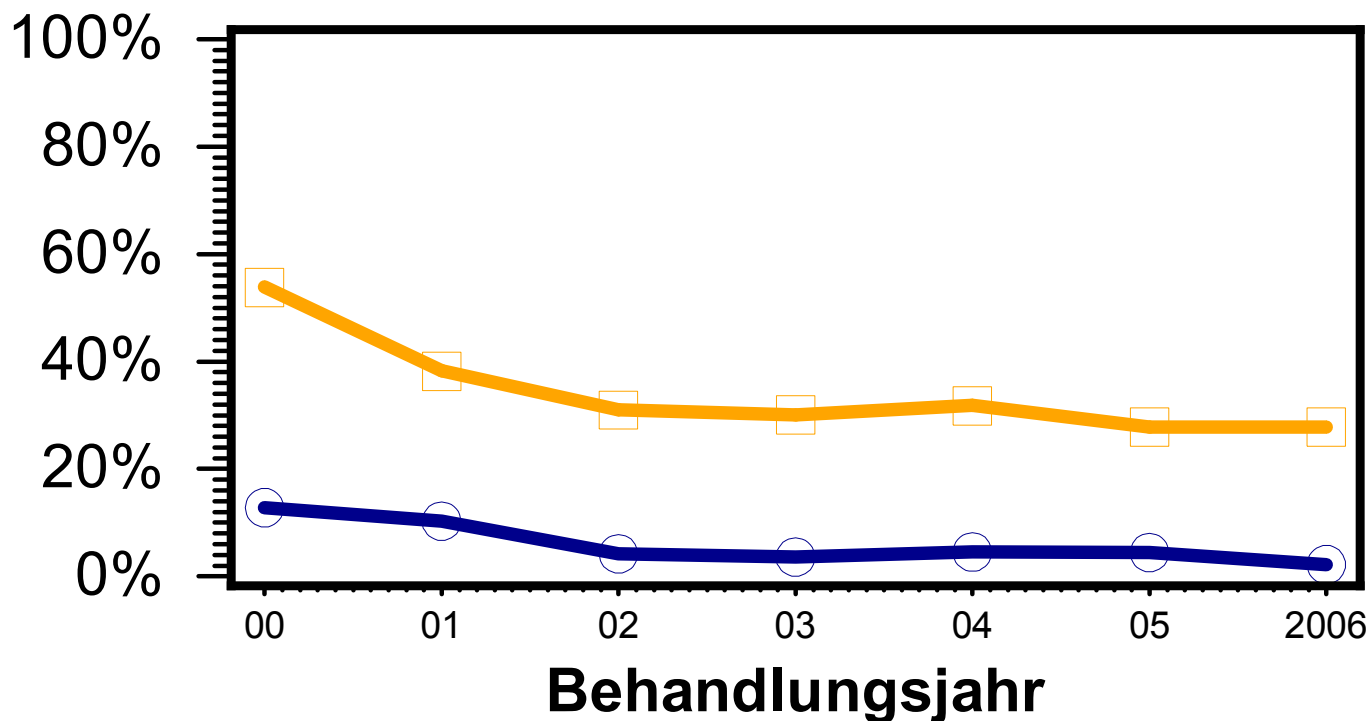
orange: Originalwerte, blau: MOM-Transformation



# Trend: HbA1c-MOM erhöht (>7.5 % / > 9 %)

Innere Medizin (Alter > 16 Jahre), Erste Hälfte 2006, nur Typ-1-DM

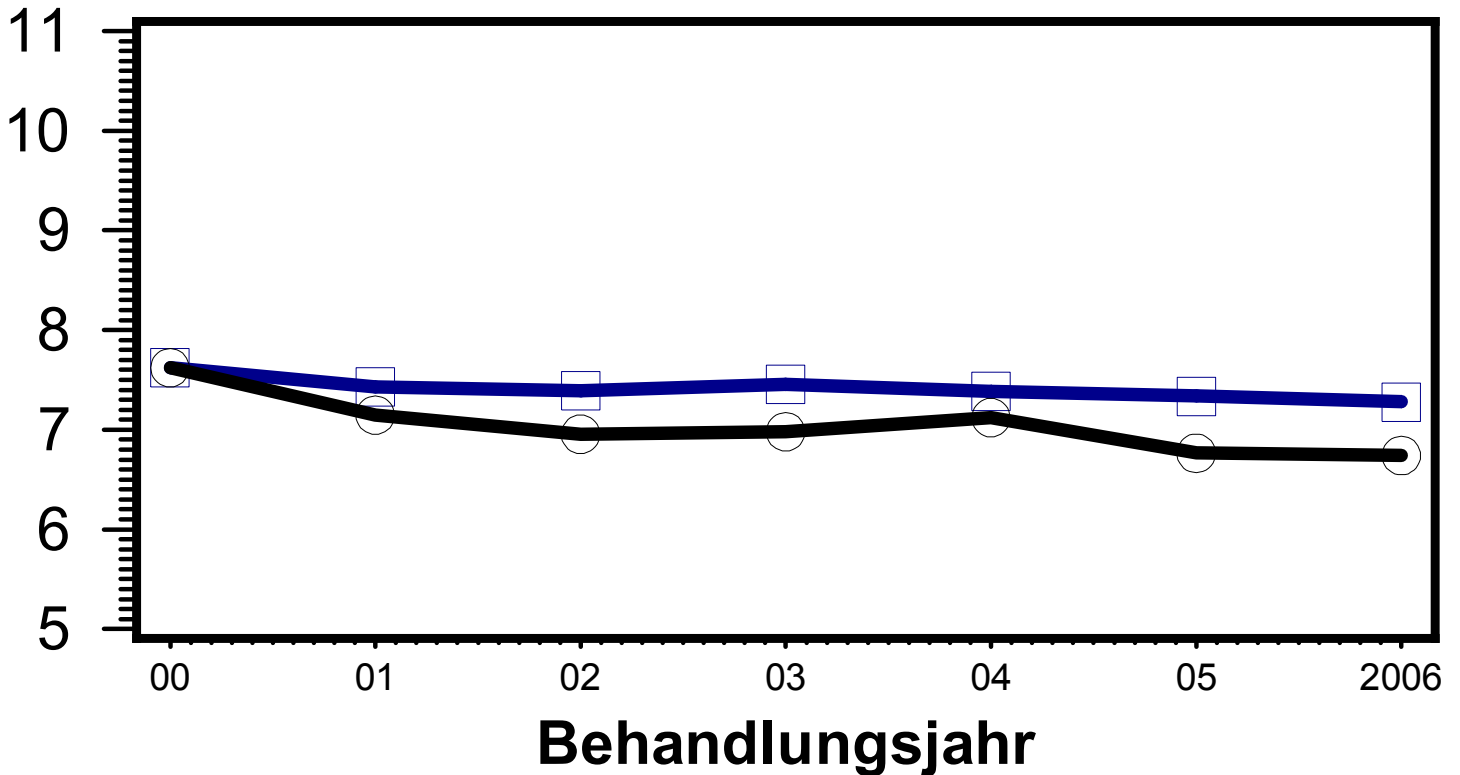
orange: > 7.5 %, blau: > 9 %



## Trend: HbA1c-Median

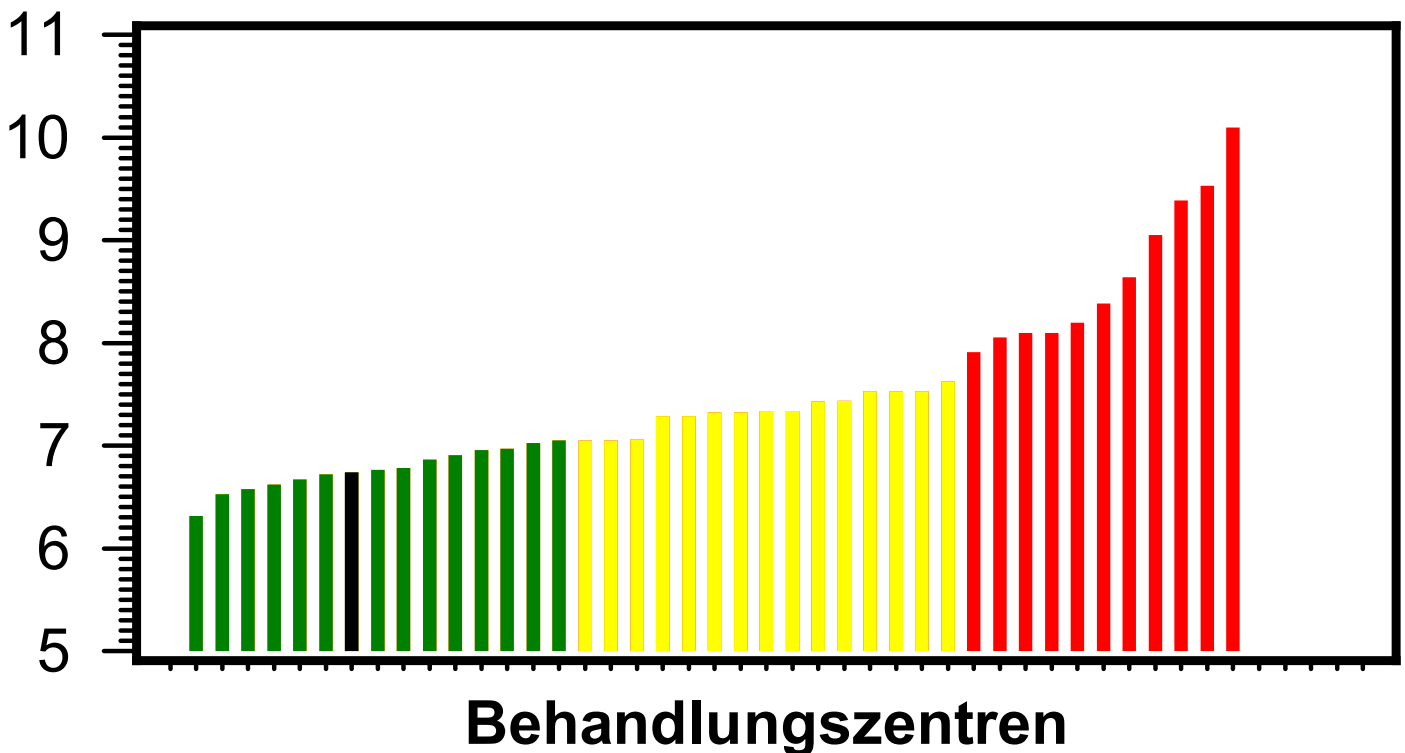
Innere Medizin (Alter > 16 Jahre), Erste Hälfte 2006, nur Typ-1-DM

blau: alle Zentren, schwarz: Saaldorf-Surheim Diabetespraxis



## Vergleich: HbA1c-Median

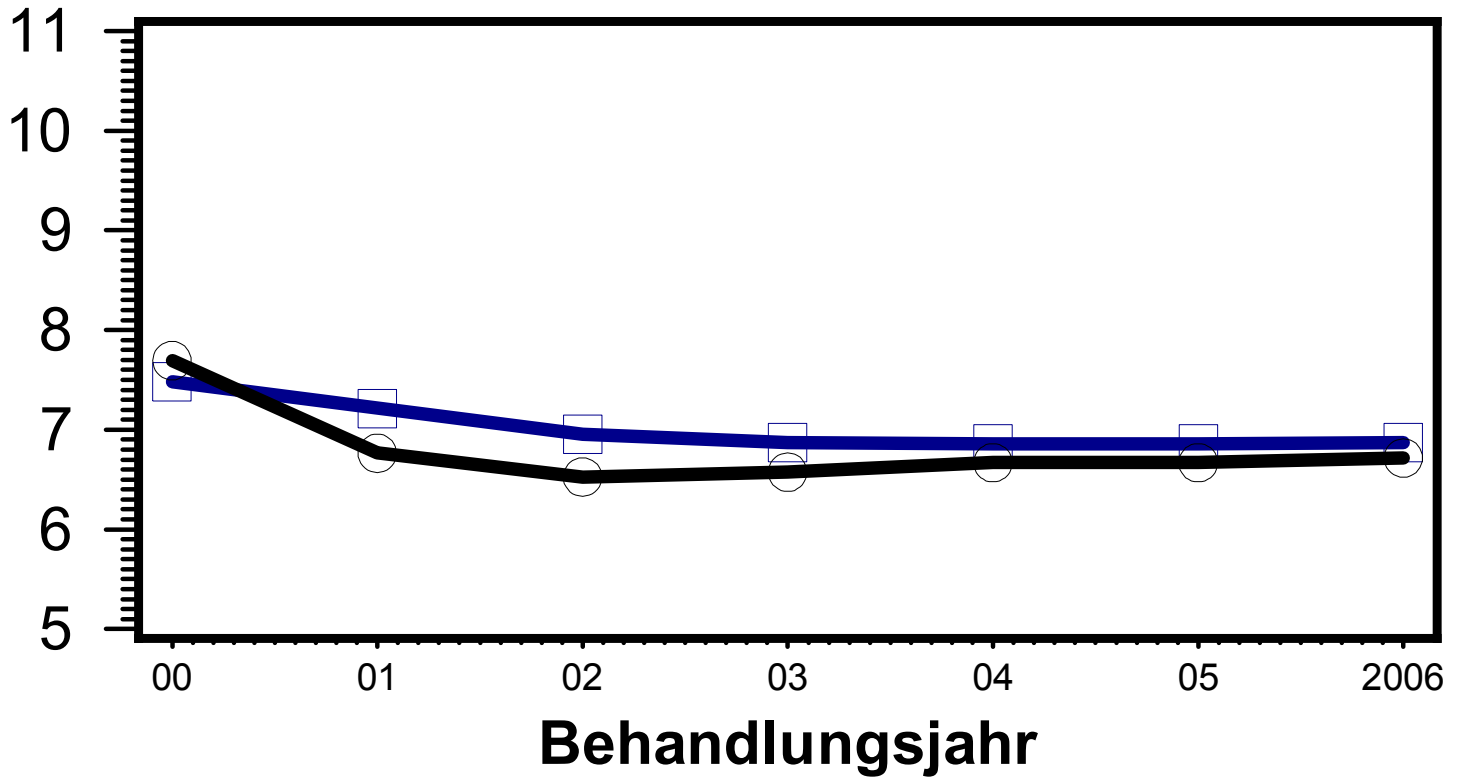
Innere Medizin (Alter > 16 Jahre), Erste Hälfte 2006, nur Typ-1-DM



# Trend: HbA1c-Median bis Erste Hälfte 2006

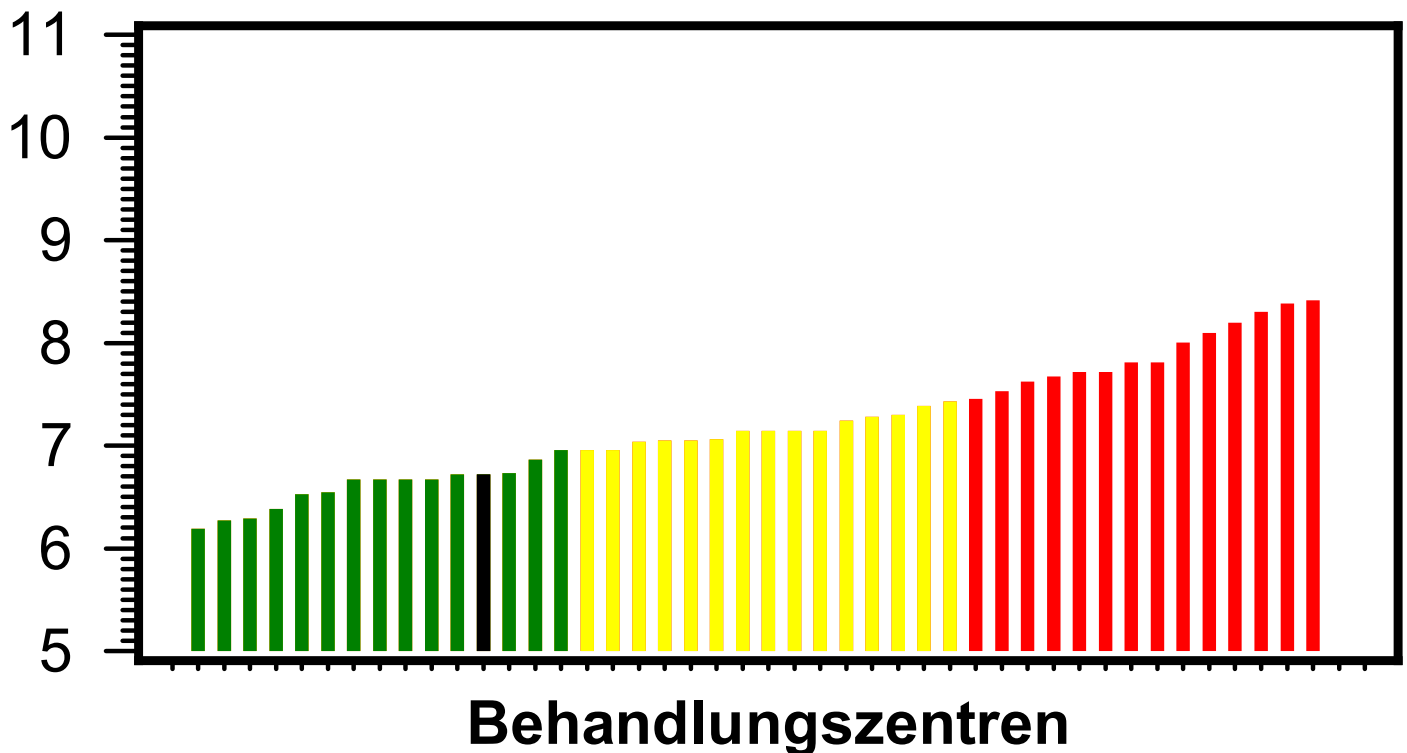
nur Typ-2-Diabetes

blau: alle Zentren, schwarz: Saaldorf-Surheim Diabetespraxis



# Vergleich: HbA1c-Median, Erste Hälfte 2006

nur Typ-2-Diabetes

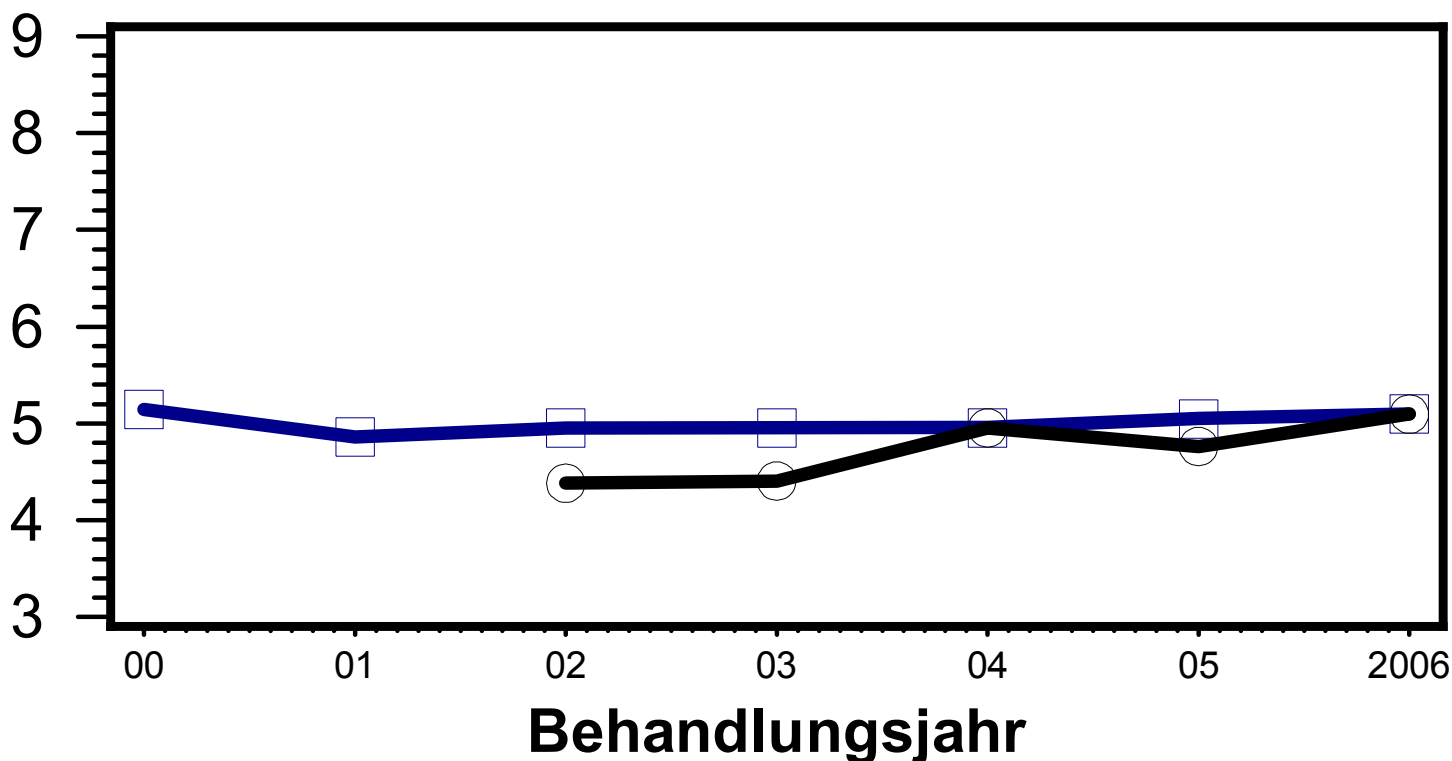




# Trend: HbA1c-Median bis Erste Hälfte 2006

nur Gestations-Diabetikerinnen

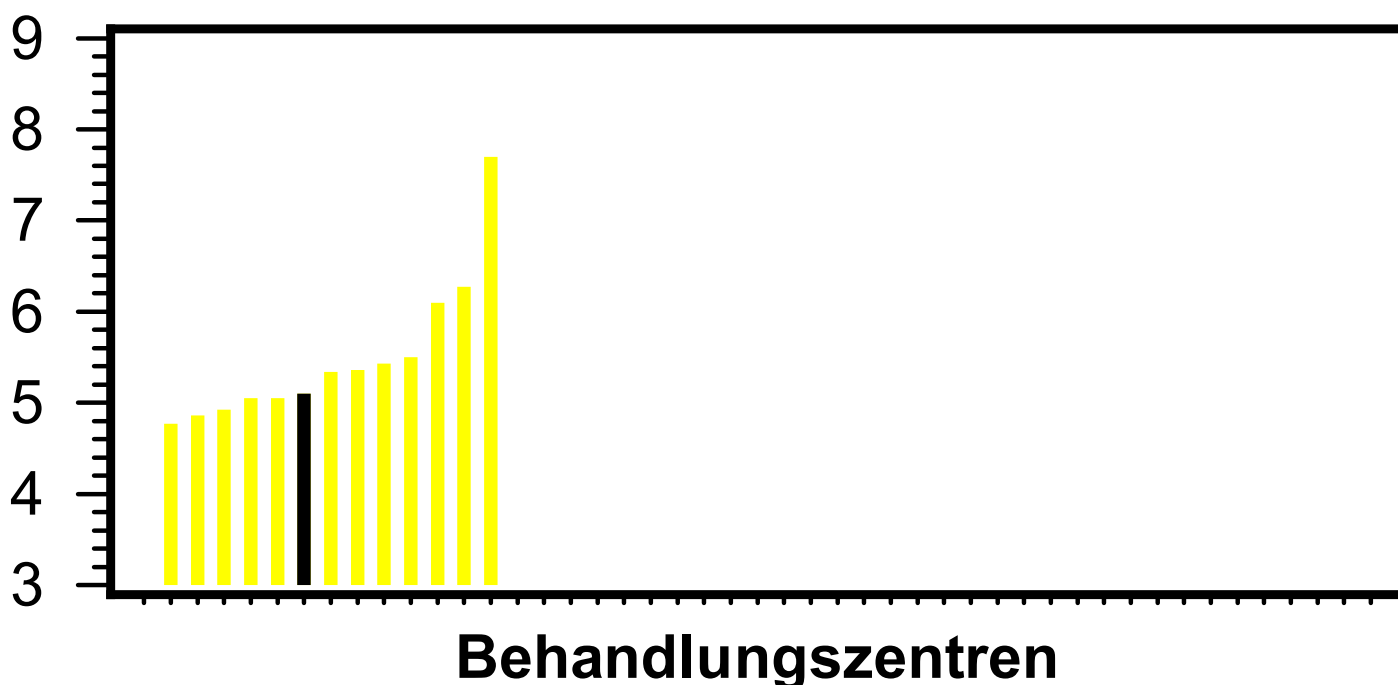
blau: alle Zentren, schwarz: Saaldorf-Surheim Diabetespraxis



# Vergleich: HbA1c-Median, Erste Hälfte 2006

Gestations-Diabetikerinnen

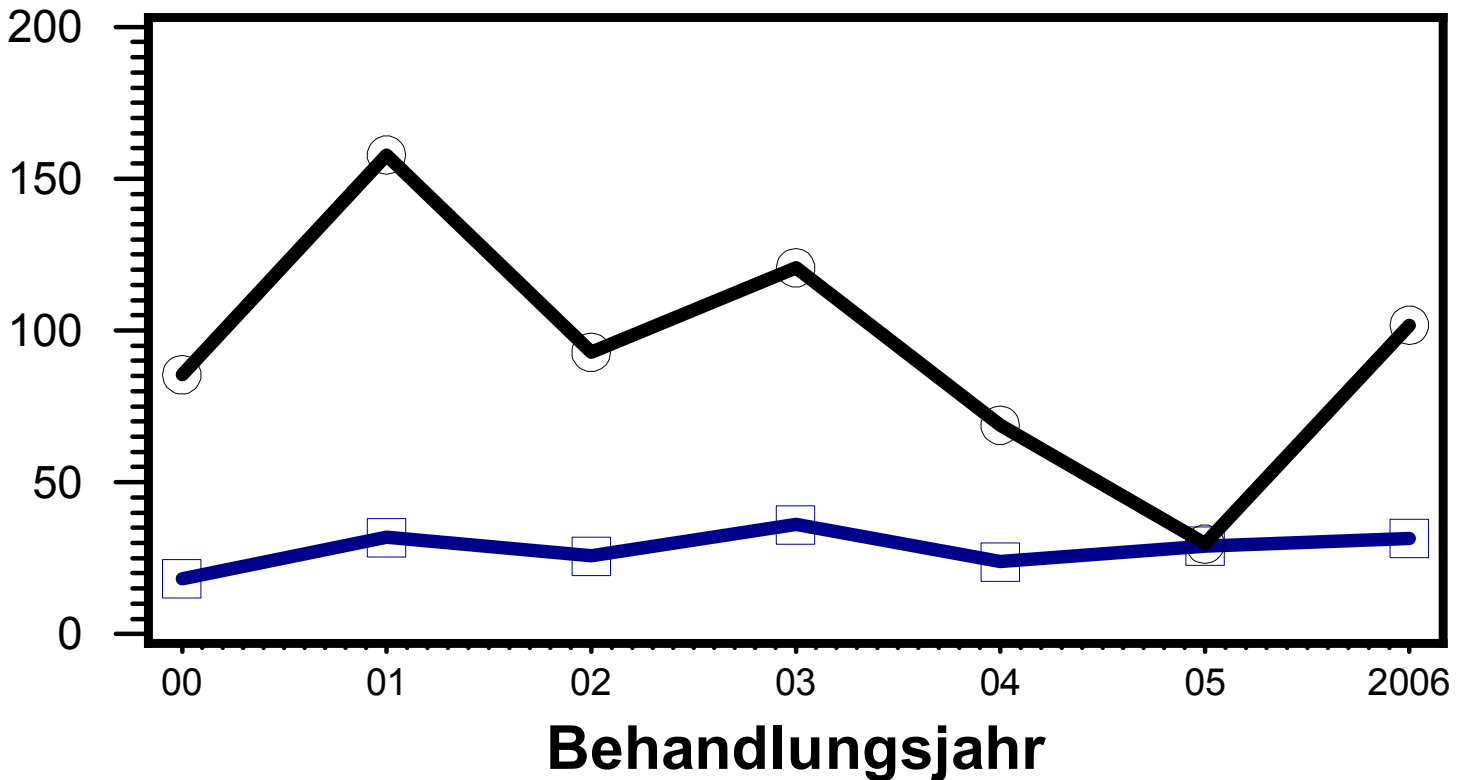
keine Bewertung da bisher nur wenige Zentren



# Trend: schwere Hypos: Fremdhilfe

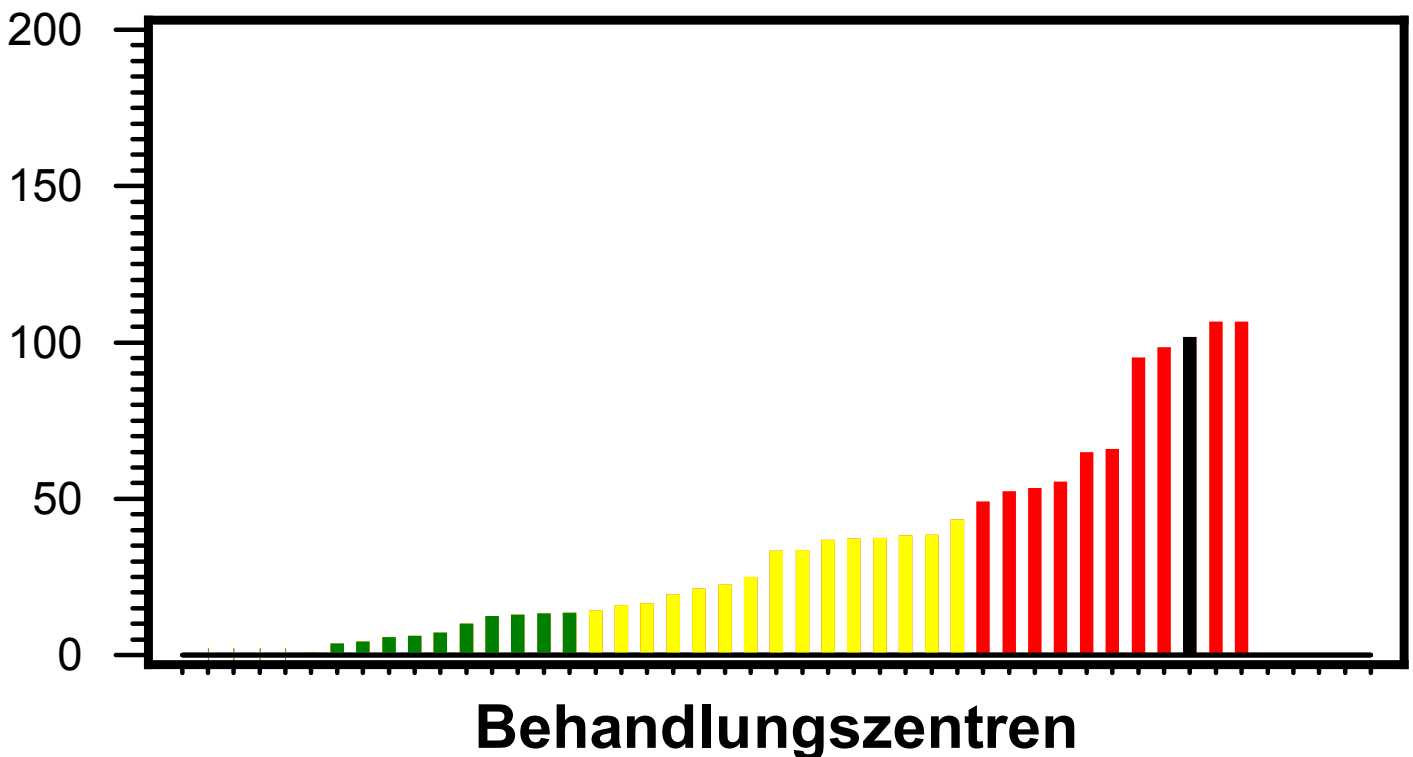
Innere Medizin (Alter > 16 Jahre), Erste Hälfte 2006, nur Typ-1-DM

blau: alle Zentren, schwarz: Saaldorf-Surheim Diabetespraxis



# Vergleich: Hypos (Fremdhilfe) / 100 Pat.-Jahr

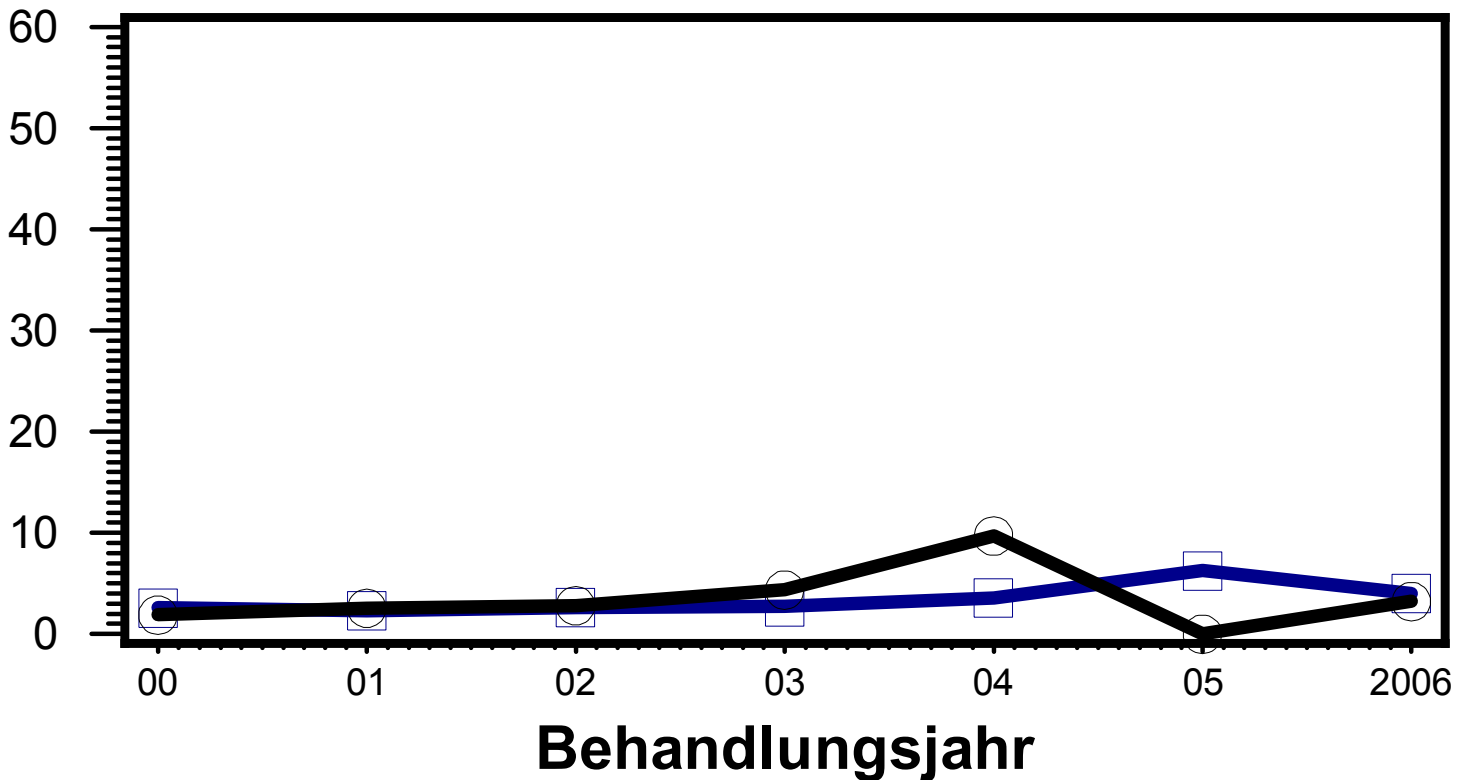
Innere Medizin (Alter > 16 Jahre), Erste Hälfte 2006, nur Typ-1-DM



# Trend: schwere Hypos: Koma/Krampfanfall

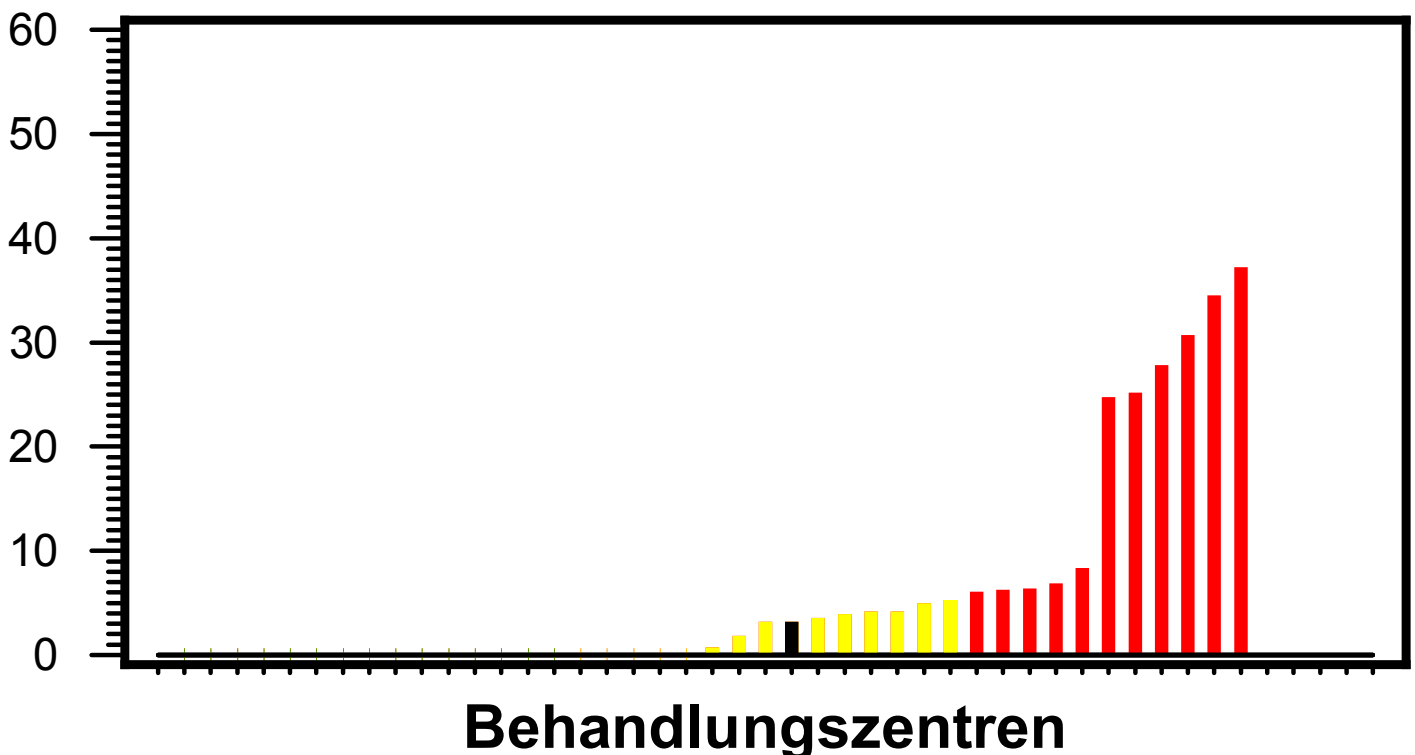
Innere Medizin (Alter > 16 Jahre), Erste Hälfte 2006, nur Typ-1-DM

blau: alle Zentren, schwarz: Saaldorf-Surheim Diabetespraxis



# Vergleich: Hypos (Koma) / 100 Pat.-Jahr

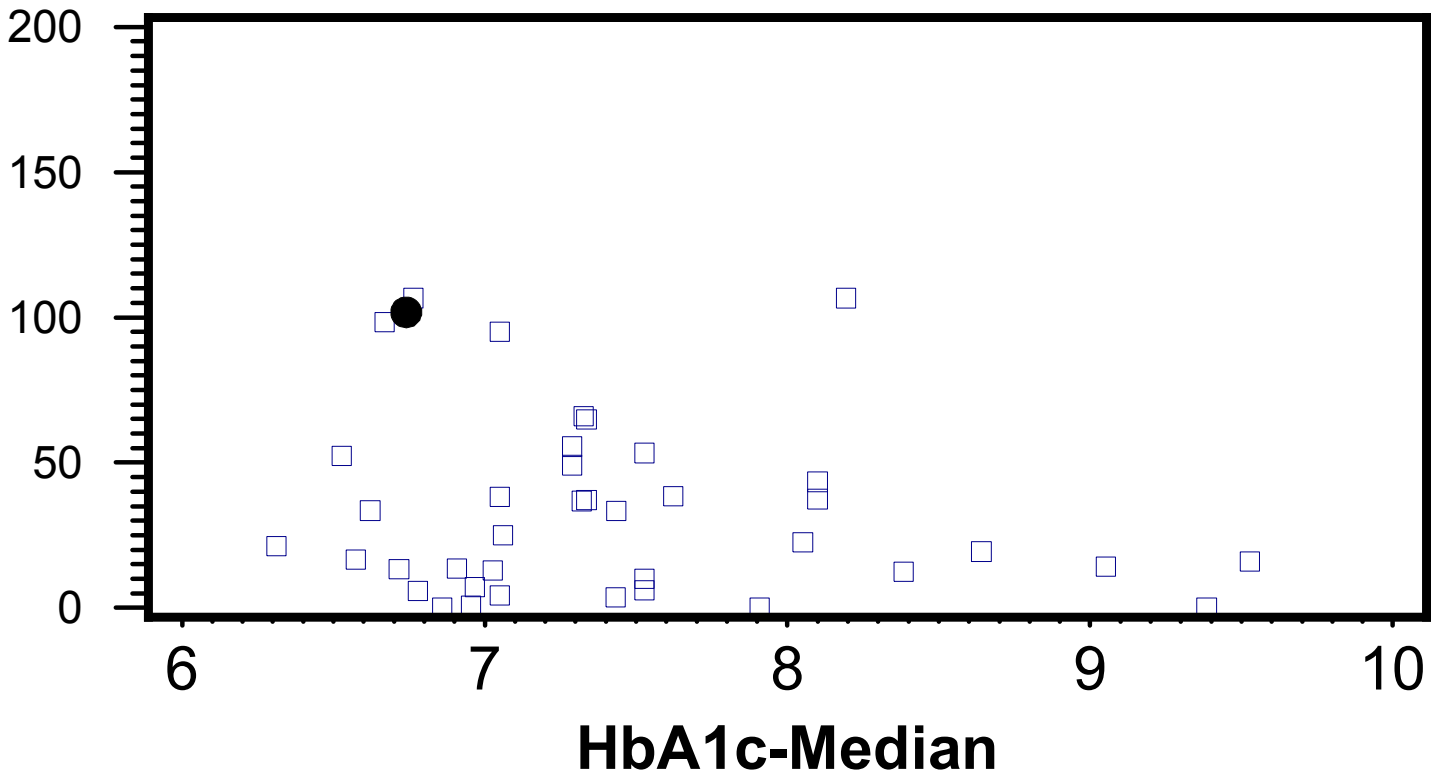
Innere Medizin (Alter > 16 Jahre), Erste Hälfte 2006, nur Typ-1-DM



## Bivariat: schwere Hypos (Fremdhilfe) - HbA1c

Innere Medizin (Alter > 16 Jahre), Erste Hälfte 2006, nur Typ-1-DM

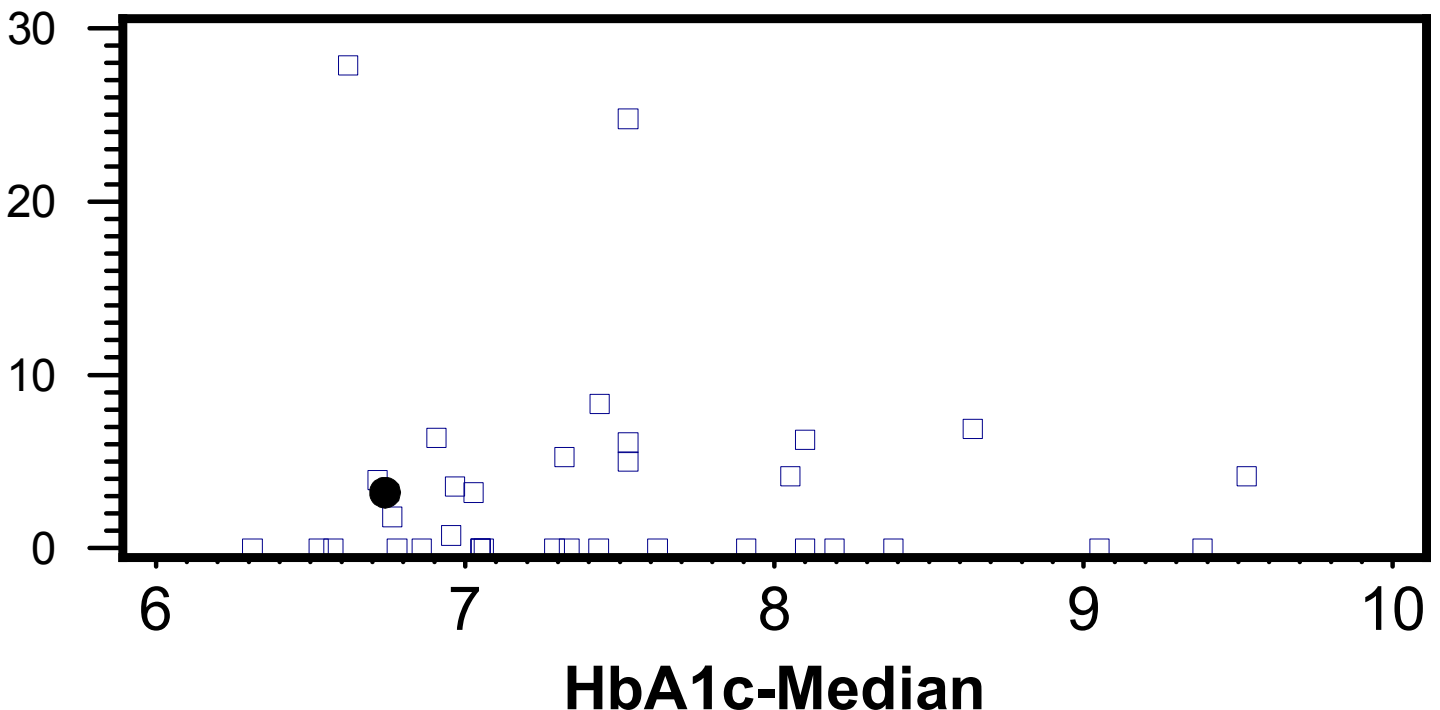
blau: alle Zentren, schwarz: Saaldorf-Surheim Diabetespraxis



## Bivariat: schwere Hypos (Koma) - HbA1c

Innere Medizin (Alter > 16 Jahre), Erste Hälfte 2006, nur Typ-1-DM

blau: alle Zentren, schwarz: Saaldorf-Surheim Diabetespraxis

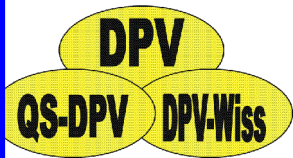


# **Vollständigkeit von Kontroll- Untersuchungen**

**alle Diabetespatienten**

**Erste Hälfte 2006**

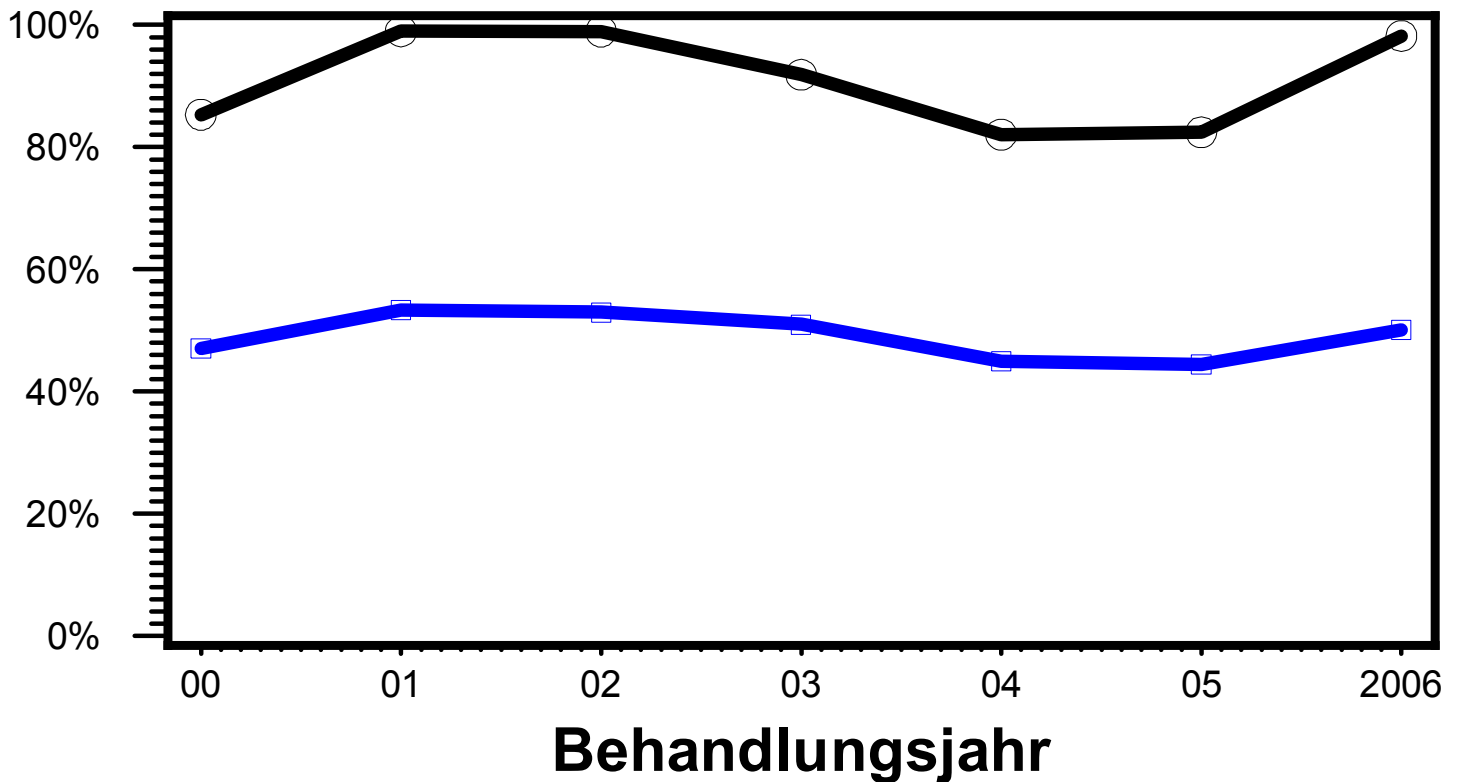
**Alter > 16 Jahre**



# Trend: Retinopathiediagnostik

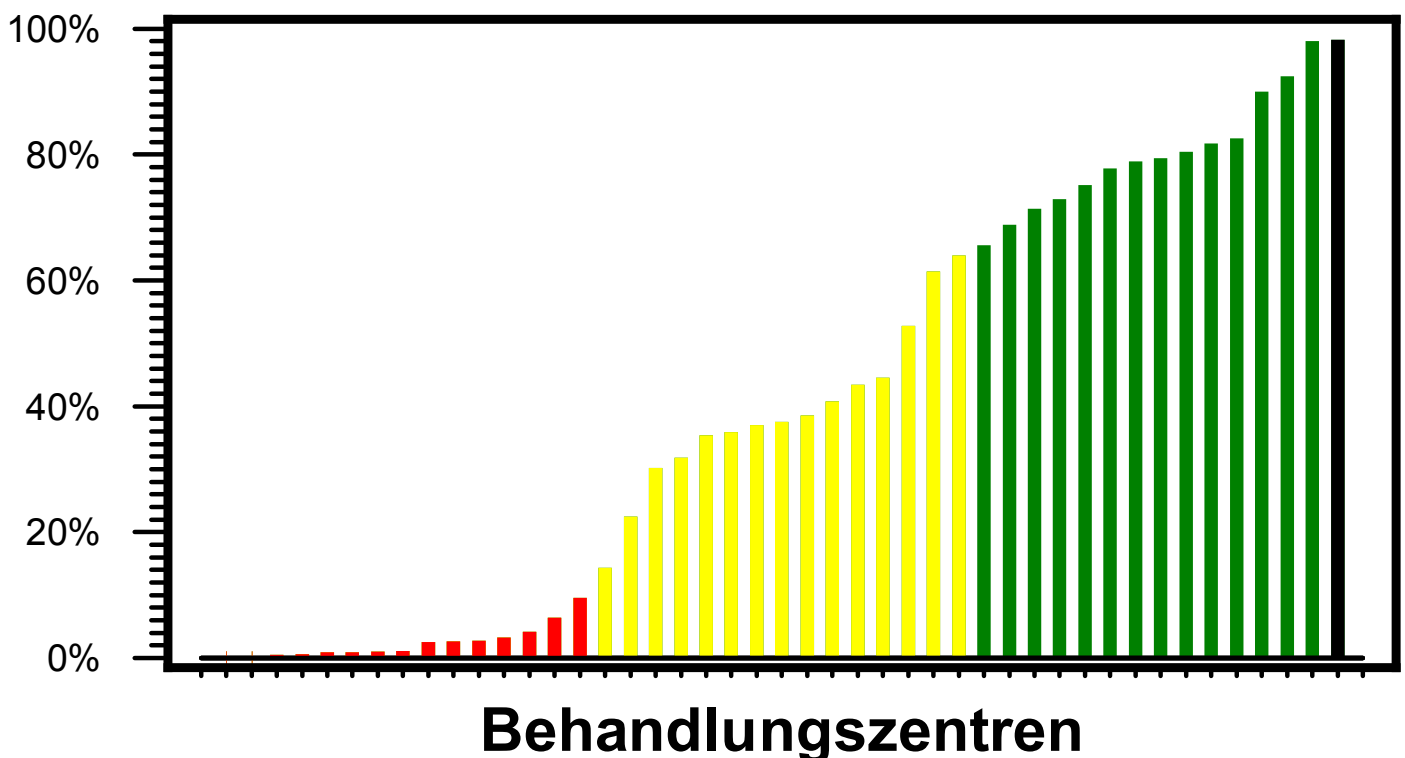
Innere Medizin (Alter > 16 Jahre), Erste Hälfte 2006

blau: alle Zentren, schwarz: Saaldorf-Surheim Diabetespraxis



# Vergleich: Retinopathiediagnostik?

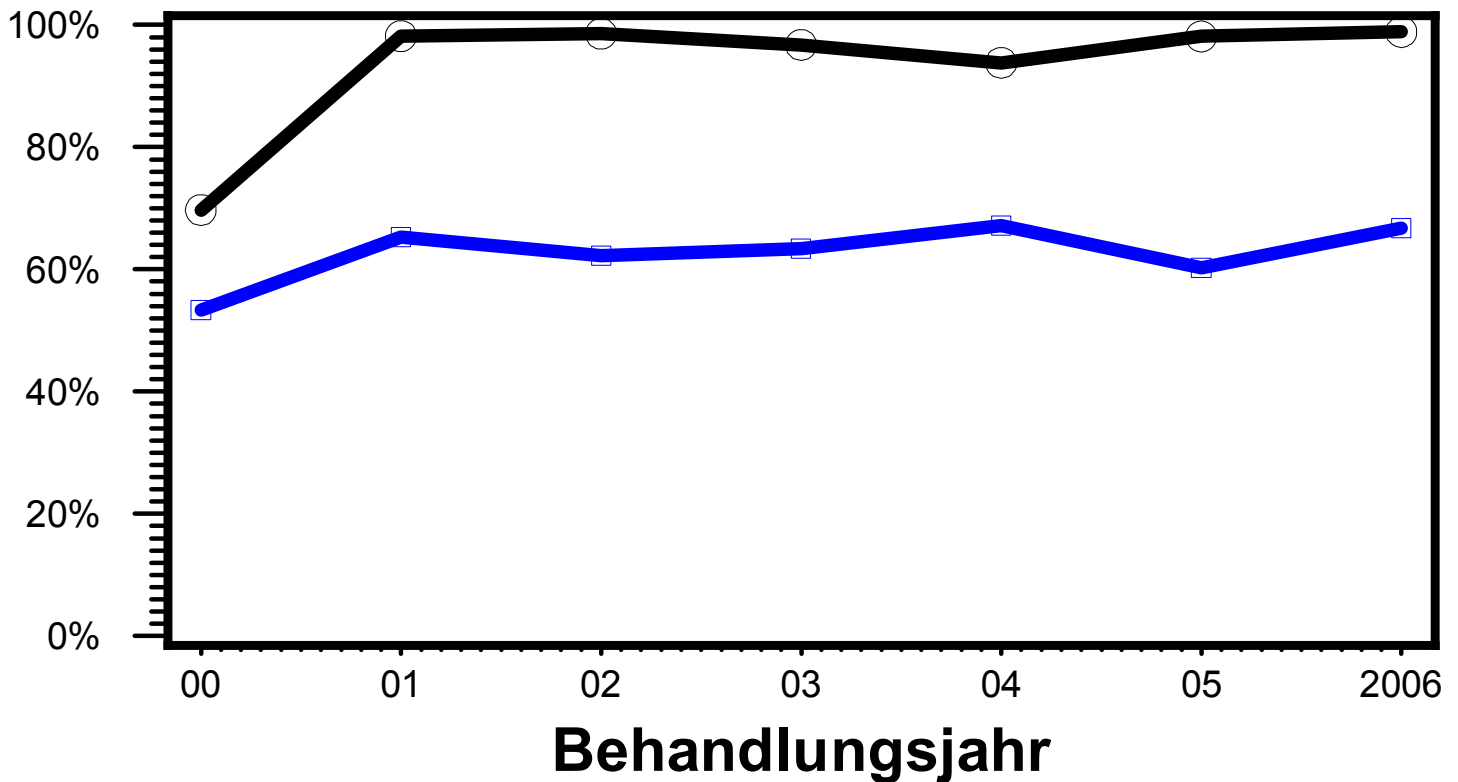
Innere Medizin (Alter > 16 Jahre), Erste Hälfte 2006



# Trend: Nephropathiediagnostik

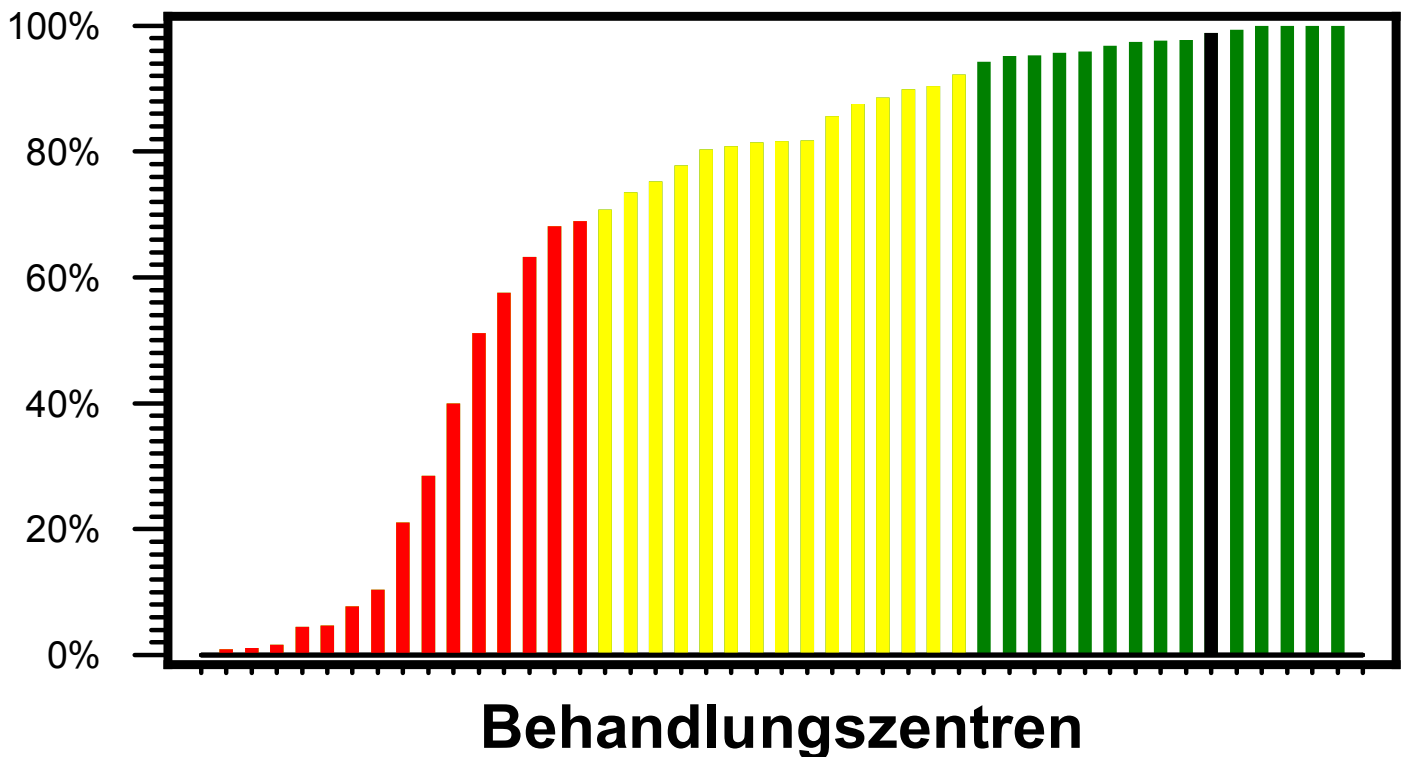
Innere Medizin (Alter > 16 Jahre), Erste Hälfte 2006

blau: alle Zentren, schwarz: Saaldorf-Surheim Diabetespraxis



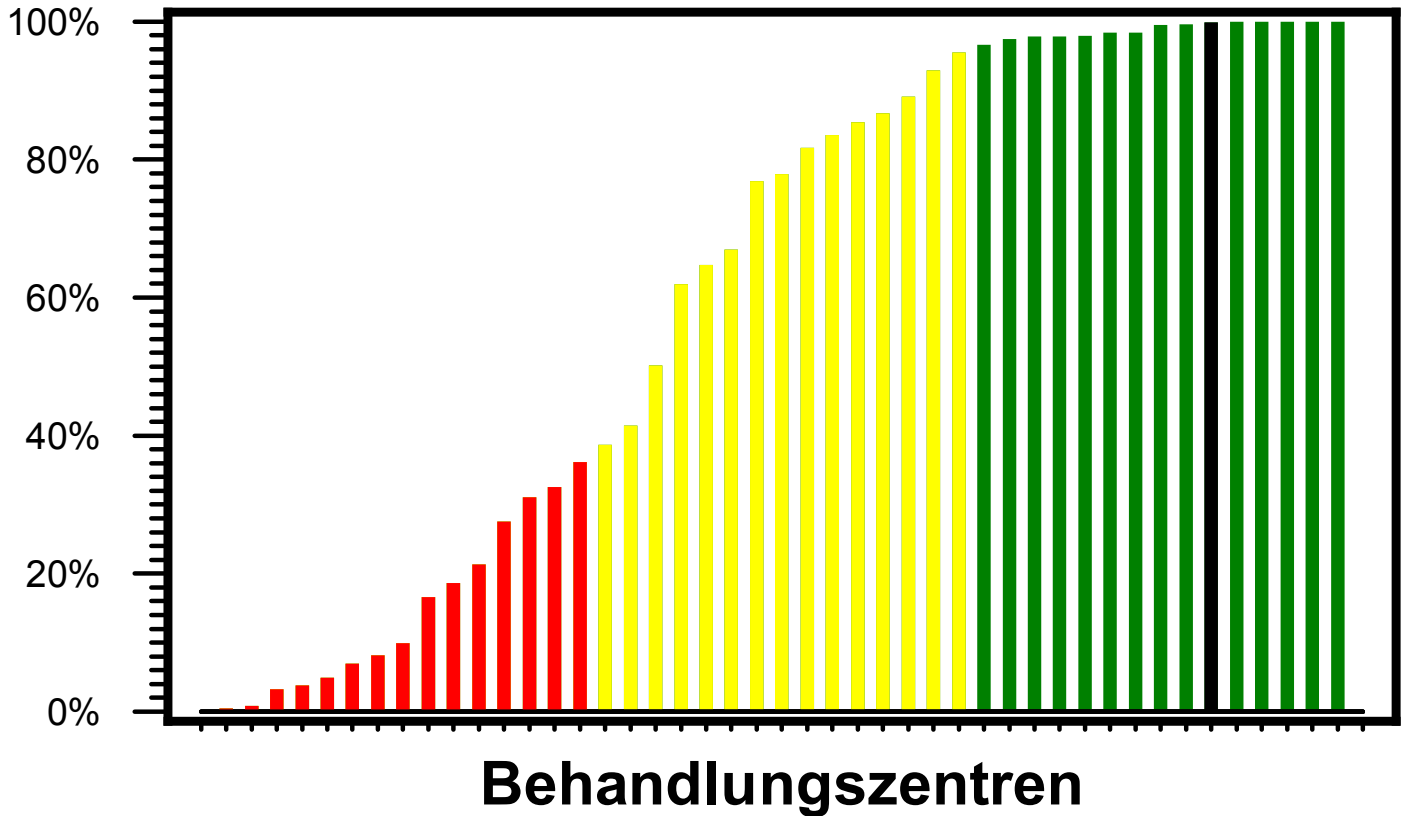
# Vergleich: Nephropathiediagnostik?

Innere Medizin (Alter > 16 Jahre), Erste Hälfte 2006



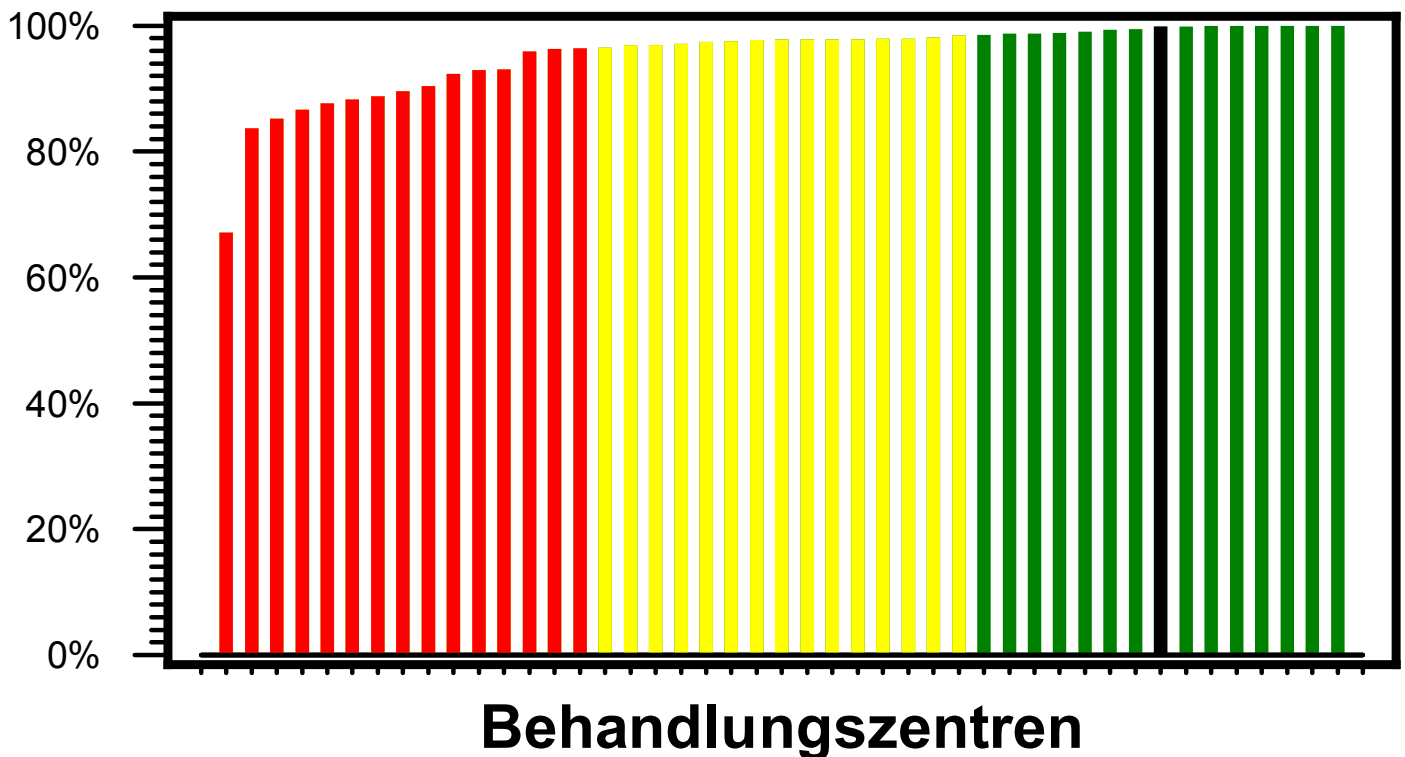
# Vergleich: Größe und Gewicht gemessen?

Innere Medizin (Alter > 16 Jahre), Erste Hälfte 2006



# Vergleich: Blutdruckmessung durchgeführt?

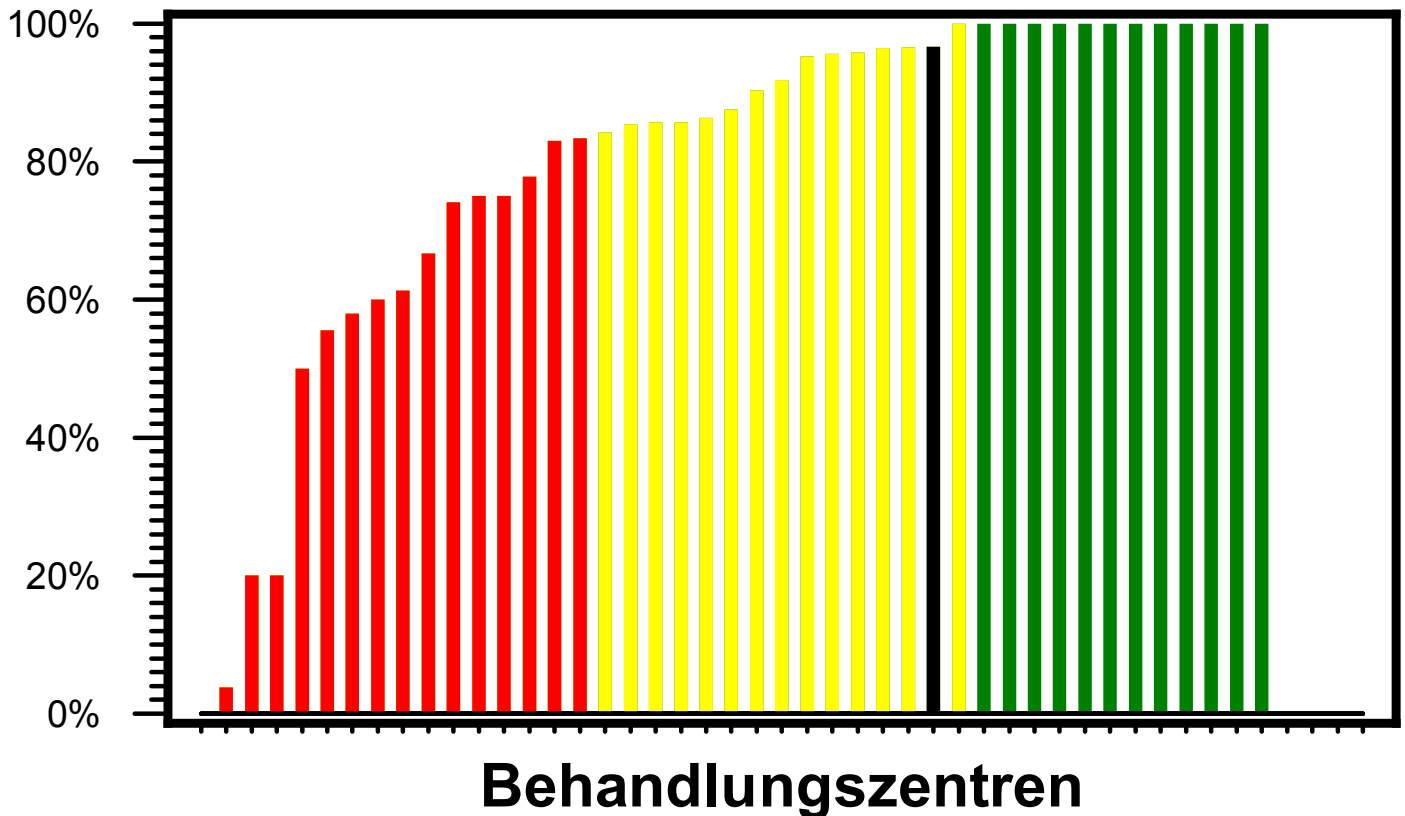
Innere Medizin (Alter > 16 Jahre), Erste Hälfte 2006





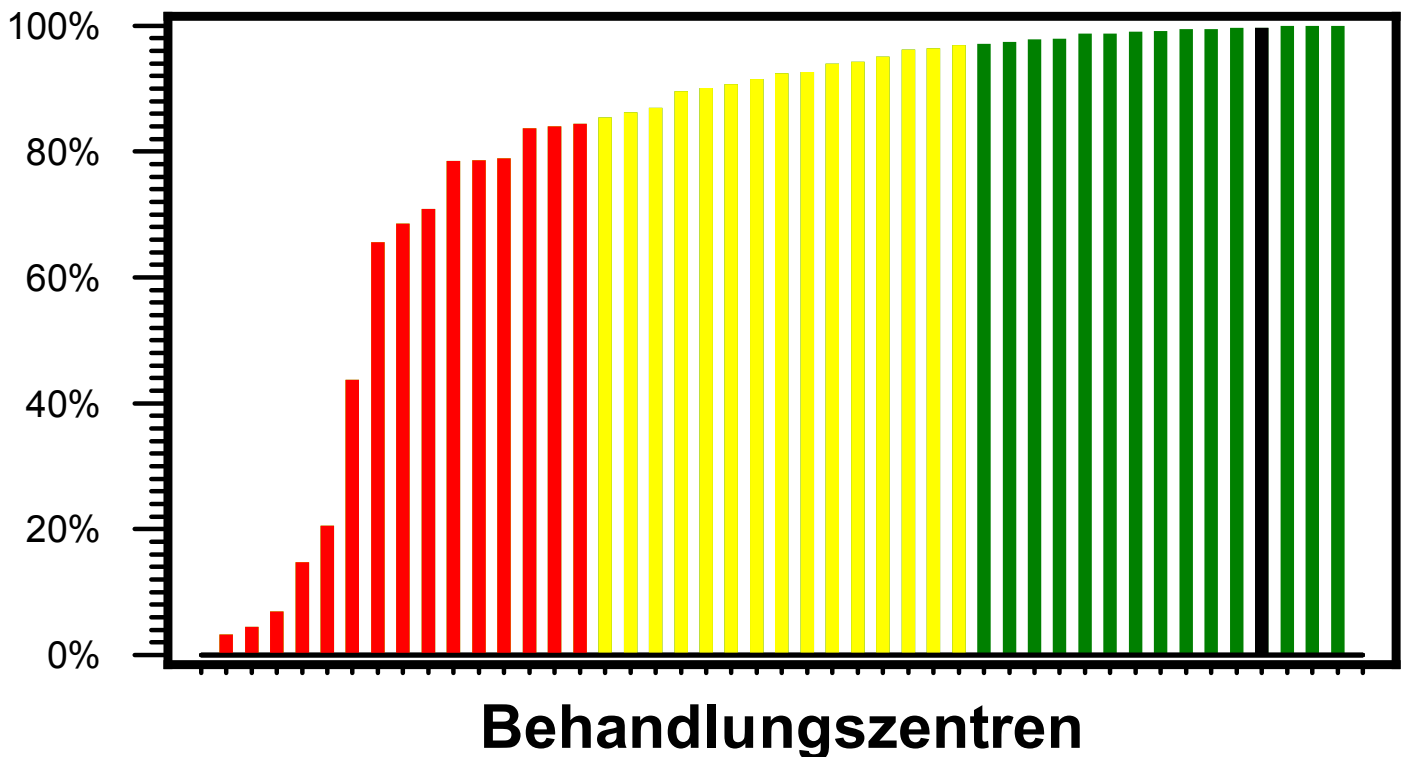
# Vergleich: Injektionsstellen kontrolliert ?

Innere Medizin (Alter > 16 Jahre), Erste Hälfte 2006, nur Typ-1-DM



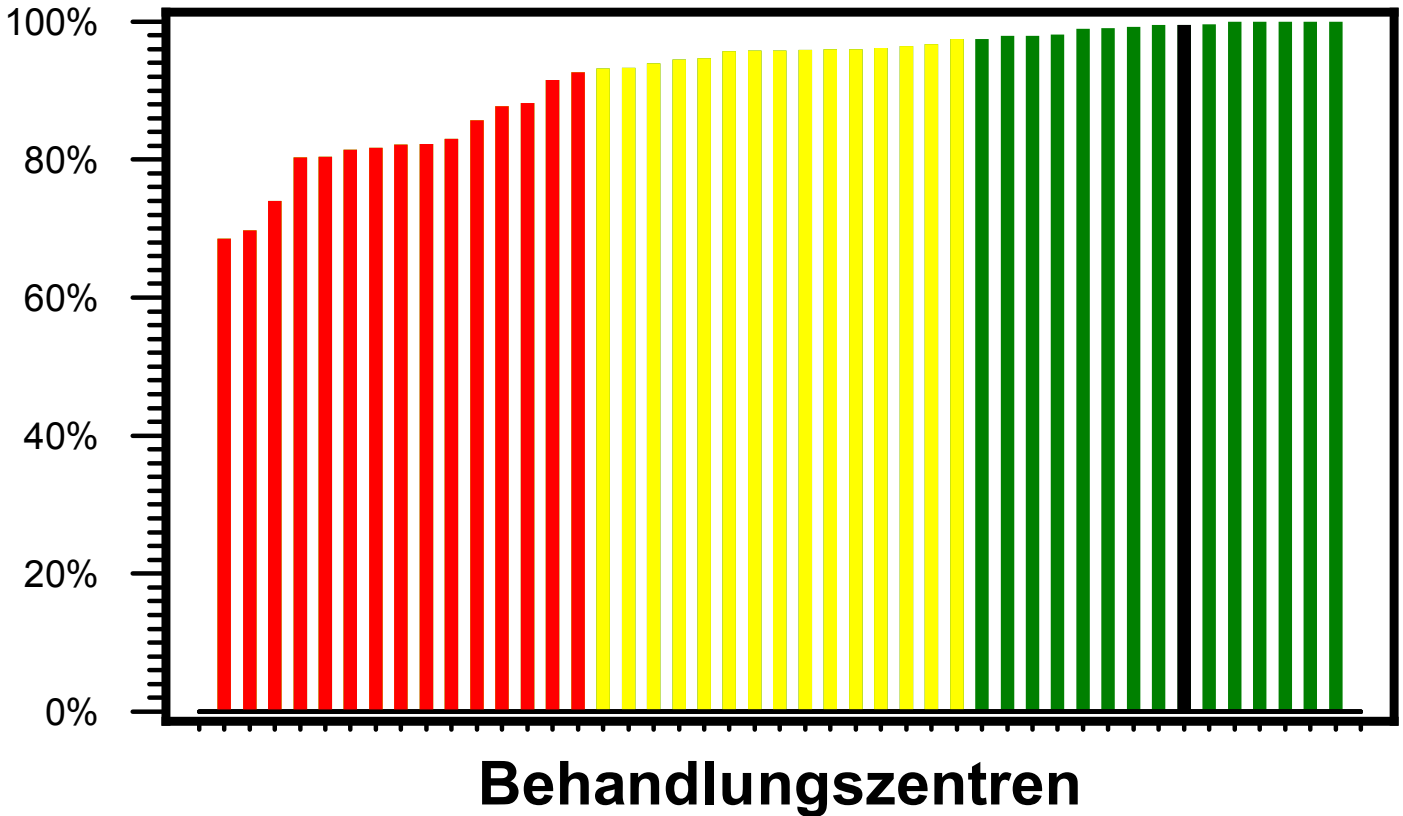
# Vergleich: Zigarettenrauchen angesprochen?

Innere Medizin (Alter > 16 Jahre), Erste Hälfte 2006



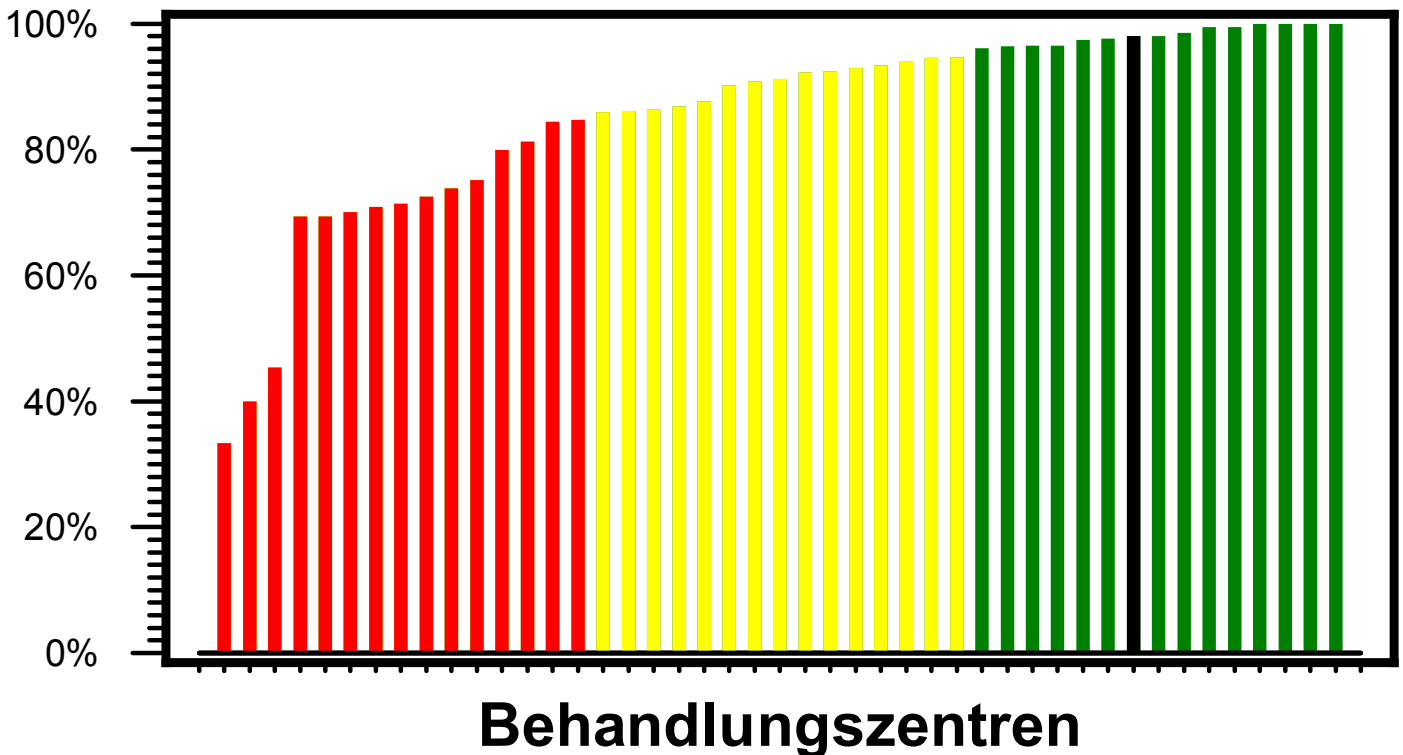
# Vergleich: HbA1c gemessen ?

Innere Medizin (Alter > 16 Jahre), Erste Hälfte 2006



# Vergleich: Fettwerte bestimmt ?

Innere Medizin (Alter > 16 Jahre), Erste Hälfte 2006



# Hinweise zum DPV-Benchmarking

Die Auswertung wurde sorgfältig erstellt und auf Plausibilität geprüft. Aufgrund des Zeitdrucks war eine gründliche Kontrolle nicht möglich. Die Daten sind somit vorläufig, die Auswertung soll das mögliche neue Format eines DPV-Benchmarkings vorschlagen. Eine Haftung für die Richtigkeit kann deshalb nicht übernommen werden, die vorliegenden Daten sind nur für interne Diskussion. Sie dürfen in der vorliegenden Fassung nicht nach außen herausgegeben werden.

Wenn Zweifel an der Korrektheit bestehen, oder Unterschiede zu den vor Ort erhobenen Ergebnissen vorliegen, bitte Rücksprache mit den Autoren der Auswertung. Wir freuen uns auch sehr auf Vorschläge zur Weiterentwicklung und Verbesserung der DPV-Benchmarking-Darstellung.

Bei jeder zukünftigen Veröffentlichung sollte die Herkunft der Daten, die Liste der aktiven Zentren, und die Sponsoren der DPV-Initiative (Bundesgesundheitsministerium, DDS, NAFDM, Dr. Bürger-Büsing-Stiftung, BÄK, Firma Novo Nordisk) genannt werden

Regeln für den Umgang mit DPV-Daten wurden gemeinsam verabschiedet und sind auf der DPV-Homepage im Internet verfügbar

In allen Zweifelsfällen entscheidet das DPV-Gremium.

Die DPV-Software wird an der Universität Ulm, FG computergestütztes Qualitätsmanagement in der Medizin (Angewandte Informatik, Leiter Prof. Schweiggert; Abteilung Epidemiologie, Leiter Prof. Weiland) entwickelt. Haftungsaspekte der DPV-Software sind in der Lizenzvereinbarung geregelt.